



Rhagoriaeth i bawb - Excellence for all

Arolygiaeth Ei Mawrhydi dros Addysg
a Hyfforddiant yng Nghymru

Her Majesty's Inspectorate
for Education and Training in Wales



WALES AUDIT OFFICE
SWYDDFA ARCHWILIO CYMRU

Ansawdd a Safonau mewn Addysg a Hyfforddiant yng Nghymru

Adroddiad ar Ansawdd

Gwasanaethau Addysg Awdurdod Lleol a Gwasanaethau Cymorth Ieuencid Caerffili

Rhagfyr 2009

gan

**Estyn, Arolygiaeth Ei Mawrhydi dros Addysg
a Hyfforddiant yng Nghymru**

Diben Estyn yw arolygu ansawdd a safonau mewn addysg a hyfforddiant yng Nghymru. Mae Estyn yn gyfrifol am arolygu:

- ▲ ysgolion a safleoedd meithrin a gynhelir gan, neu sy'n cael arian gan awdurdodau lleol (ALLau);
- ▲ ysgolion cynradd;
- ▲ ysgolion uwchradd;
- ▲ ysgolion arbennig;
- ▲ unedau cyfeirio disgyblion;
- ▲ ysgolion annibynnol;
- ▲ addysg bellach;
- ▲ dysgu oedolion yn y gymuned;
- ▲ gwasanaethau cymorth ieuenctid;
- ▲ hyfforddiant gwaith ieuenctid a chymunedol;
- ▲ gwasanaethau addysg awdurdodau lleol (GAALI);
- ▲ addysg a hyfforddiant athrawon;
- ▲ dysgu yn y gwaith;
- ▲ cwmnïau gyrfaoedd;
- ▲ dysgu troseddwy; ac
- ▲ elfennau addysg, arweiniad a hyfforddiant rhaglenni hyfforddi a ariennir gan yr Adran Gwaith a Phensiynau.

Mae Estyn hefyd:

- ▲ yn rhoi cyngor ar ansawdd a safonau mewn addysg a hyfforddiant yng Nghymru i Gynulliad Cenedlaethol Cymru ac eraill; ac
- ▲ yn cyhoeddi achosion o arfer dda yn seiliedig ar dystiolaeth arolygu.

Cymerwyd pob rhagofal posibl i sicrhau bod y wybodaeth yn y ddogfen hon yn gywir adeg ei chyhoeddi. Dylid cyfeirio unrhyw ymholiadau neu sylwadau ynglŷn â'r ddogfen/cyhoeddiad hwn at:

Yr Adran Gyhoeddiadau

Estyn

Llys Angor

Heol Keen

Caerdydd

CF24 5JW neu drwy anfon e-bost at cyhoeddiadau@estyn.gov.uk

Mae'r cyhoeddiad hwn a chyhoeddiadau eraill gan Estyn ar gael ar ein gwefan:

www.estyn.gov.uk

Cyfieithwyd y ddogfen hon gan Trosol (Saesneg i Gymraeg)

© Hawlfraint y Goron 2010: Gellir aildefnyddio'r adroddiad hwn yn ddi-dâl mewn unrhyw fformat neu gyfrwng ar yr amod y caiff ei aildefnyddio'n gywir ac na chaiff ei ddefnyddio mewn cyd-destun camarweiniol. Rhaid cydnabod y deunydd fel hawlfraint y Goron a rhaid nodi teitl yr adroddiad penodol.

Cyd-destun	1
Cefndir i'r awdurdod lleol	4
Crynodeb	7
Argymhellion	11
Canfyddiadau: Pa mor dda yw perfformiad yr awdurdod lleol ac a fydd perfformiad yn gwella?	12
Rheolaeth strategol	12
Hyrwyddo cynhwysiant cymdeithasol a lles	13
Anghenion Dysgu Ychwanegol (ADY)	15
Mynediad a threfniadaeth ysgolion	17
Gwasanaethau cymorth	19
Ailarolygiad o wasanaethau cymorth ieuenctid	21
Cwestiwn Allweddol 5	21
Cynnydd yn erbyn argymhellion eraill	22
Ymateb yr awdurdod i ganfyddiadau'r adroddiad	24
Atodiad 1 Data perfformiad yr awdurdod lleol	
Atodiad 2 Y tîm arolygu	
Atodiad 3 Yr argymhellion sy'n deillio o'r arolygiad o wasanaethau cymorth ieuenctid yn 2007	

Cyd-destun

Yr arolygiad

- 1 Cynhaliwyd yr arolygiad hwn rhwng 30 Tachwedd 2009 a 9 Rhagfyr 2009. Mae'r adroddiad hwn yn canolbwyntio ar y gwasanaethau addysg a ddarperir gan Gyngor Bwrdeistref Sirol Caerffili (yr awdurdod lleol), ac arweinyddiaeth a rheolaeth strategol gwasanaethau cymorth ieuenctid, o dan y Bartneriaeth Plant a Phobl Ifanc.

Gwasanaethau addysg awdurdodau lleol

- 2 Cynhelir arolygiadau o wasanaethau addysg awdurdodau lleol o dan adran 38 Deddf Addysg 1997 a Deddf Plant 2004. Mae'r fframwaith arolygu ar gyfer y cylch hwn ar wefan Estyn www.estyn.co.uk.

Barnau allweddol

- 3 Mae'r tîm arolygu yn llunio dwy farn allweddol am bob gwasanaeth, sef:

(1) Pa mor dda yw perfformiad yr awdurdod lleol?

- 4 Caiff perfformiad yr awdurdod lleol o ran cyflawni ei gyfrifoldebau ei ystyried ar raddfa bedwar pwynt fel a ganlyn:

Gradd 1	da gyda nodweddion rhagorol (***)
Gradd 2	nodweddion da a dim diffygion pwysig (**)
Gradd 3	nodweddion da yn gorbwyso diffygion (*)
Gradd 4	diffygion mewn meysydd pwysig

(2) A fydd perfformiad yr awdurdod lleol yn gwella?

- 5 Caiff y rhagolygon gwella eu graddio yn ôl graddfa bedwar pwynt fel a ganlyn:

Gradd 1	mae'r rhagolygon gwella'n dda, gyda gwelliannau sylweddol eisoes ar waith
Gradd 2	mae'r rhagolygon gwella yn dda, heb unrhyw rwystrau pwysig
Gradd 3	rhai rhagolygon da, ond rhwystrau mewn meysydd pwysig
Gradd 4	llawer o rwystrau pwysig rhag gwella

Cwestiynau allweddol

- 6 Er mwyn llunio'r ddwy farn allweddol, mae arolygwyr yn arfarnu perfformiad yr awdurdod lleol mewn perthynas â phob un o'r pedwar cwestiwn allweddol:
 - Pa mor effeithiol yw cynllunio strategol yr awdurdod?
 - Pa mor effeithiol yw gwasanaethau'r awdurdod?

- Pa mor effeithiol yw'r arweinyddiaeth a'r rheolaeth?
- Pa mor dda y mae arweinwyr a rheolwyr yn monitro, yn arfarnu ac yn gwella gwasanaethau?

7 Mae'r pedwar cwestiwn allweddol hyn a'r arfarniadau wedi'u hamlinellu yn yr adran ganfyddiadau. Maent wedi'u cofnodi fel graddau, gan ddefnyddio'r graddfeydd pedwar pwynt a amlinellir yn (1) a (2) uchod. Mae pob un o'r graddau wedi'u cynnwys yn y proffil graddio.

Ailarolygiad o'r gwasanaethau cymorth ieuenctid

8 Arolygwyd y gwasanaethau cymorth ieuenctid yng Nghaerffili yn 2007. Cynhaliwyd yr arolygiad hwn yn unol â'r fframwaith arolygu ar gyfer gwasanaethau cymorth ieuenctid ac o dan y ddeddfwriaeth yn Neddf Dysgu a Sgiliau 2000. Er mwyn llunio barnau, arfarnodd arolygwyr berfformiad y gwasanaethau mewn perthynas â phob un o'r saith cwestiwn allweddol fel a ganlyn:

- Pa mor dda y mae dysgwyr yn cyflawni?
- Pa mor effeithiol yw'r addysgu, yr hyfforddi a'r asesu?
- Pa mor dda y mae'r profiadau dysgu yn cwrdd ag anghenion a diddordebau dysgwyr a'r gymuned ehangach?
- Pa mor dda yw'r gofal, y cyfarwyddyd a'r gefnogaeth i ddysgwyr?
- Pa mor effeithiol yw'r arweinyddiaeth a'r rheolaeth strategol?
- Pa mor dda y mae arweinwyr a rheolwyr yn arfarnu ac yn gwella ansawdd a safonau?
- Pa mor effeithlon y mae'r arweinwyr a rheolwyr wrth ddefnyddio adnoddau?

9 Mae'r raddfa bum pwynt a ddefnyddir i gynrychioli barnau arolygu Gwasanaethau Cymorth Ieuenctid yn yr arolygiad gwreiddiol ac yn yr adroddiad hwn fel a ganlyn:

Gradd 1 da gyda nodweddion rhagorol

Gradd 2 nodweddion da a dim diffygion pwysig

Gradd 3 nodweddion da yn gorbwyso diffygion

Gradd 4 rhai nodweddion da, ond diffygion mewn meysydd pwysig

Gradd 5 llawer o ddiffygion pwysig

10 Yn yr arolygiad yn 2007, dyfarnodd y tîm arolygu radd 4 ar gyfer Cwestiwn Allweddol 5, sef rhai nodweddion da ond diffygion mewn meysydd pwysig. Dangosir yr argymhellion o'r arolygiad hwnnw yn Atodiad 3.

- 11 Ailarolygiad o gwestiwn allweddol 5 ac asesiad o'r cynnydd a wnaed yn erbyn yr argymhellion yw canlyniad y radd yn disgyn islaw'r trothwy ansawdd. Cyflwynir yr asesiad o gynnydd ac ailraddio Cwestiwn Allweddol 5 yn yr adroddiad hwn.
- 12 Mae'r trefniadau ar gyfer yr ailarolygiad wedi'u hamlinellu yn yr arweiniad sector perthnasol sydd ar gael ar wefan Estyn www.estyn.gov.uk.
- 13 Mae adroddiadau Estyn yn dilyn ei arweiniad ar gyfer ysgrifennu a golygu adroddiadau, sydd ar gael ar wefan Estyn (www.estyn.gov.uk). Mae'r tabl isod yn dangos y termau a ddefnyddir gan Estyn a syniad bras o'u hystyr. Mae'r tabl er arweiniad yn unig.

Bron pob un	gydag ychydig iawn o eithriadau
Y rhan fwyaf	90% neu fwy
Llawer	70% neu fwy
Mwyafrif	dros 60%
Hanner/tua hanner	yn agos at 50%
Lleiafrif	islaw 40%
Rhai	islaw 20%
Ychydig iawn	llai na 10%

Cefndir i'r awdurdod lleol

- 14 Mae Bwrdeistref Sirol Caerffili yn ymestyn dros dri phrif gwm, sef Rhymni, Sirhywi, ac Ebwy, ynghyd â Chwm Aber, sy'n llai. Mae'r fwrdeistref yn ymestyn dros 40 cilomedr o Gaerdydd a Chasnewydd yn y de i Fannau Brycheiniog yn y gogledd. Mae dros dri chwarter o'r ardal hon yn wledig ac yn cynnwys cymunedau ucheldir anghysbell fel Abertyswg, Fochriw a Rhymni yn ogystal â chanolfannau trefol y Coed-duon, Ystrad Mynach, Rhisga a Chaerffili.
- 15 Mae gan y fwrdeistref sirol boblogaeth o ryw 169,500. Ganwyd y rhan fwyaf o'r trigolion yng Nghymru. Mae poblogaeth Caerffili yn cynnwys pobl wyn yn bennaf, gyda chyfran isel iawn o drigolion o gymunedau ethnig lleiafrifol.
- 16 Mae dosraniad y boblogaeth yn newid. Yn ardal Blaenau'r Cymoedd, mae'r boblogaeth yn gostwng, tra bo twf yn ardaloedd Caerffili a'r Coed-duon. At ei gilydd, bu gostyngiad o 0.62% yn holl boblogaeth y fwrdeistref ers cyfrifiad 1991. Mae hyn yn bennaf o ganlyniad i allfudo. Mae nifer y disgyblion yn ysgolion Caerffili wedi gostwng hefyd. Yn 2001, 29,375 oedd cyfanswm nifer y disgyblion. Mae data 2009 yn rhoi cyfrifiad disgyblion o 26,529. Mae hyn yn cynrychioli gostyngiad o 9.7%.
- 17 Mae gan y fwrdeistref sirol 33 o etholaethau a 110 o Ardaloedd Cynnyrch Ehangach Haen Is (ACEHI)¹, ac mae 13 o'r rhain ymhlith y 10% uchaf o ardaloedd mwyaf difreintiedig yng Nghymru. Y tair ACEHI fwyaf difreintiedig yw 'Twyn Carno 1', 'Bargoed 4' a 'St. James 3'. Mae chwe deg naw y cant o'r ACEHI yn y fwrdeistref sirol o fewn y 50% o ACEHI mwyaf difreintiedig yng Nghymru. Mae lefelau uwch na'r cyfartaledd o ACEHI Caerffili yn dod o fewn y 10% uchaf o ACEHI mwyaf difreintiedig yn y parthau cyflogaeth (18%), iechyd (13%), ac addysg (12%) a'r mynegai amddifadedd lluosog cyffredinol.
- 18 Mae gan y fwrdeistref sirol 13 o wardiau, chwe is-ward a dwy ACEHI wedi'u dynodi'n ardaloedd Cymunedau yn Gyntaf², ac mae'r rhan fwyaf ohonynt yng ngogledd y fwrdeistref sirol.
- 19 Yn ei Strategaeth Gymunedol, mae'r Cyngor Bwrdeistref Sirol a'i bartneriaid yn datgan mai addysg am oes yw un o'r pedair thema allweddol sy'n cysylltu â phopeth y mae'r bartneriaeth yn ceisio'i gyflawni. Mae gan bob un o'r themâu 'weledigaethau' sy'n disgrifio'r dyfodol y mae'r Fwrdeistref Sirol yn anelu ato. Gweledigaeth y themâu addysg am oes yw 'datblygu ein hystod o ddiddordebau, gwybodaeth a gweithgareddau'.

¹ Mae Ardaloedd Cynnyrch Ehangach Haen Is (ACEHI) yn rhan o ddaearyddiaeth a ddatblygwyd gan y Swyddfa Ystadegau Gwladol gyda'r nod o wella adrodd ystadegau ar gyfer ardaloedd bach. Mae ACEHI yn llai nag etholaethau ac mae pob etholaeth yn cynnwys un ACEHI neu fwy.

² Rhaglen flaenllaw Llywodraeth Cynulliad Cymru yw Cymunedau yn Gyntaf, sy'n mynd i'r afael â phroblemau eithrio cymdeithasol, trwy fentrau tymor hir, â ffocws, wedi'u harwain gan y gymuned.

Yr awdurdod lleol

- 20 Mae gan Gaerffili 73 o gynghorwyr wedi'u hethol i gynrychioli 33 ward. Clymblaid yn cynnwys Plaid Cymru a dau gynghorydd Annibynnol sy'n gyfrifol am reolaeth gyffredinol dros y Cyngor. Dyma gyfansoddiad gwleidyddol y Cyngor:

Annibynnol	9
Llafur	32
Plaid Cymru	32

- 21 Mae'r Cabinet yn cynnwys yr Arweinydd ac wyth cynghorydd arall, sy'n cynnwys yr aelod arweiniol ar gyfer Addysg a Hamdden. Caiff cynnydd y Cabinet ei fonitro yn ystod y flwyddyn trwy bum Pwyllgor Archwilio sy'n cynnwys Addysg am Oes, yr Amgylchedd Byw, Polisi ac Adnoddau, Iechyd, Gofal Cymdeithasol a Lles, ac Adfywio.
- 22 Mae strwythur corfforaethol yr awdurdod lleol yn cynnwys Prif Weithredwr, a phedwar Cyfarwyddwr Corfforaethol. Y Cyfarwyddwr Addysg a Hamdden yw'r Cyfarwyddwr Arweiniol ar gyfer Plant a Phobl Ifanc hefyd, ac mae ganddo gyfrifoldeb trawsbynciol am gyflwyno'r Cynllun Plant a Phobl Ifanc. Mae gan y Gyfarwyddiaeth Addysg a Hamdden dri Chyfarwyddwr Cynorthwyol, un ar gyfer Cynhwysiant Dysgu ac Addysg, Cynllunio a Strategaeth a Chymuned a Hamdden.

Trefniadau partneriaeth

- 23 Mae'r Bwrdd Partneriaeth Plant a Phobl Ifanc yn darparu arweinyddiaeth, rheolaeth a chynllunio strategol o ran gwasanaethau plant a phobl ifanc, gan gynnwys gwasanaethau cymorth ieuenctid. Yn dilyn gwaith i ailstrwythuro'r Bartneriaeth Plant a Phobl Ifanc (y Bartneriaeth) yn ddiweddar, mae saith nod craidd erbyn hyn i fynd ymlaen â gwaith yn erbyn y blaenoriaethau yn y Cynllun Plant a Phobl Ifanc. Mae is-grŵp gwasanaethau cymorth ieuenctid hefyd. Mae'r Cynllun Plant a Phobl Ifanc (Cynllun PPhl) sy'n cwmpasu'r cyfnod 2008-2011 yn cyfeirio gwaith y bartneriaeth. Mae Tîm Cymorth Canolog yn hwyluso gwaith y Bartneriaeth a'i his-grwpiau. Eu pîrf rôl yw cefnogi gwaith cadeirydd y Bartneriaeth, cadeiryddion y grwpiau themâu amrywiol a grwpiau gorchwyl a gorffen.

Ysgolion a disgyblion

- 24 Mae gan Gaerffili boblogaeth o 29,243. Mae 14 ysgol uwchradd, a naw ohonynt yn ysgolion cyfun 11-18 gyda maint y chweched dosbarth yn amrywio. Mae 75 o ysgolion cynradd, un uned cyfeirio disgyblion ac un ysgol arbennig. Yn y lleoliadau prif ffrwd, mae 21 o ganolfannau adnodd sy'n cynnig darpariaeth arbenigol ar gyfer disgyblion ag anghenion addysgol arbennig. Mae darpariaeth feithrin ym mhob un o'r ysgolion sydd â dosbarthiadau babanod. Mae'r awdurdod lleol yn darparu addysg cyfrwng Cymraeg mewn 11 ysgol gynradd ac un ysgol uwchradd.
- 25 Tri pwynt un y cant yw canran y disgyblion sydd â datganiad o anghenion arbennig, sydd ychydig yn uwch na chyfartaledd Cymru, sef 3.0%. Ugain pwynt naw y cant oedd cyfran y disgyblion o oedran ysgol gorfodol sydd â hawl i gael prydau ysgol am ddim yng Nghaerffili, sy'n uwch na chyfartaledd Cymru, sef 17.8%.

Cyllid

- 26 Aseiad Gwariant Safonol (AGS)³ Llywodraeth Cynulliad Cymru i bob pen o'r boblogaeth ar gyfer Cyngor Bwrdeistref Sirol Caerffili yw'r pumed uchaf ar gyfer awdurdodau lleol yng Nghymru. O fewn yr AGS, y mae'r aseiad addysg yn seiliedig ar ddangosydd (ASDd), sef y fformiwla a ddefnyddir gan Lywodraeth Cynulliad Cymru i ddsbarthu ei chyllideb addysg i awdurdodau lleol. Nid yw'r ASDd wedi'i fwriadu i fod yn darged gwario; mae cynghorau'n rhydd i wario ar lefelau uwchlaw neu islaw'r ASDd, yn unol â'u blaenoriaethau. Cyfanswm ASDd Caerffili yw £133.9 miliwn. Mae hyn yn cynrychioli cyfartaledd o £4,771 ar gyfer pob disgybl, sef y lefel deuddegfed uchaf o ASDd fesul disgybl yng Nghymru. Mae lefel yr ASDd addysg yn adlewyrchu'r dangosyddion sy'n cyfrannu at y fformiwla dyrannu, gan gynnwys amddifadedd a phrinder.
- 27 Mae Cyngor Bwrdeistref Sirol Caerffili wedi gosod cyllidebau cyffredinol ar gyfer 2009-2010 i reoli a chyflwyno ei wasanaethau ar lefel 0.1% uwchlaw'r AGS. £4,551 yw cyfanswm y gyllideb refeniw addysg net fesul disgybl yng Nghaerffili, sef yr 17fed uchaf o'r 22 cyngor yng Nghymru.

³ AGS yw'r ffordd y mae Llywodraeth Cynulliad Cymru yn dosbarthu Grant Cymorth Refeniw i awdurdodau lleol.

Crynodeb

Gwasanaethau addysg awdurdodau lleol

	Pa mor dda yw perfformiad yr awdurdod lleol?	A fydd perfformiad yr awdurdod lleol yn gwella?
Rheolaeth strategol	3	2
Hyrwyddo cynhwysiant cymdeithasol a lles	2	2
Anghenion dysgu ychwanegol (ADY)	2	1
Mynediad a threfniadaeth ysgolion	3	2
Gwasanaethau cymorth	2	2

Rheolaeth strategol

- 28 Mae rheolaeth strategol ar gyfer gwasanaethau addysg yr awdurdod lleol yn dda ar y cyfan, ond gyda rhai diffygion. Mae cyfathrebu ac ymgynghori gydag ysgolion a gweithio mewn partneriaeth yn gryfderau pwysig. Mae prosesau cynllunio ar waith, ond ar adegau nid ydynt yn nodi'r amcanion a'r deilliannau disgwylidig yn ddigon clir. Mae'r Gyfarwyddiaeth Addysg yn datblygu prosesau ar gyfer arfarnu effeithiolrwydd y modd y caiff adnoddau addysg eu defnyddio, ond nid yw'n cyflawni'r rhain yn gyson.
- 29 Nid oes gan yr awdurdod lleol ffordd ymlaen glir a chynlluniedig ar gyfer rheoli lleoedd gwag mewn ysgolion a gwella ansawdd ei adeiladau ysgol i ddiwallu anghenion yn yr 21^{ain} ganrif. Mae'r awdurdod lleol wedi bod yn araf yn datblygu ei gynllunio yn y maes hwn. Mae hyn yn creu ansicrwydd i ysgolion ac yn rhwystro eu gallu i gydweithio i gyflawni'r agenda addysgol yn llawn.
- 30 Mae'r rhagolygon gwella yn dda. Mae tîm rheoli corfforaethol cryf, sydd wedi ymrwymo i wneud y gwelliannau angenrheidiol i gyflawni'r amcanion. Mae ysgolion a'r awdurdod lleol yn gweithio gyda'i gilydd yn dda i fynd i'r afael â'r materion ar y cyd.

Hyrwyddo cynhwysiant cymdeithasol a lles

- 31 Mae'r awdurdod lleol yn gweithio'n dda i fodloni ei ddyletswyddau statudol. Mae ganddo weledigaeth glir ar gyfer ei wasanaethau cynhwysiant, ac mae'n rhoi ystyriaeth dda i anghenion niferus plant sy'n agored i niwed. Fodd bynnag, nid yw ei strategaeth cynhwysiant yn nodi'n glir y modd y bydd yn mynd i'r afael ag anghenion pob categori o grwpiau o ddisgyblion sy'n agored i niwed. Mae'r awdurdod lleol yn gweithio'n effeithiol mewn partneriaeth ag ysgolion ac asiantaethau eraill i wella cyflawniadau plant a phobl ifanc sy'n agored i niwed.
- 32 Mae'r awdurdod lleol yn darparu'n dda ar gyfer plant sy'n cael eu haddysgu heblaw yn yr ysgol trwy gynllunio strwythuredig a hyblyg. Maent yn gweddu'r rhain yn dda i angen unigol ac yn rhoi ystyriaeth dda i ba mor agored i niwed yw'r plant hyn. At ei

gilydd, mae presenoldeb yn ysgolion Caerffili yn gwella mewn lleoliadau cynradd ac uwchradd fel ei gilydd. Fodd bynnag, mae'r gyfradd y mae'r rhain yn gwella arni yn parhau islaw'r gyfradd gyffredinol ar gyfer Cymru. Yng Nghaerffili, mae cyfraddau gwaharddiadau parhaol a chyfnod penodol wedi gwella, ac mae gwaharddiadau cyfnod penodol o bum niwrnod neu lai islaw cyfartaledd Cymru erbyn hyn. Fodd bynnag, mae cyfanswm nifer y diwrnodau sy'n cael eu colli trwy waharddiadau cyfnod penodol ar gyfer disgyblion oedran uwchradd yn parhau i fod yn rhy uchel.

Anghenion dysgu ychwanegol

- 33 Mae gan y gwasanaeth Anghenion Dysgu Ychwanegol yn sicrhau darpariaeth dda ar gyfer disgyblion sydd ag ystod eang o anghenion dysgu ychwanegol (ADY). Mae rhagolygon gwella'r gwasanaeth yn dda iawn, gyda gwelliannau arwyddocaol eisoes ar waith. Mae'r awdurdod lleol yn cydymffurfio'n dda â'i ddyletswyddau statudol ar gyfer asesu plant a phobl ifanc ag ADY.
- 34 Mae gwasanaethau ADY a ariennir yn ganolog yn canolbwyntio'n gynyddol ar adeiladu cynhwysedd ysgolion i ddiwallu anghenion eu disgyblion. Mae continwmm da o ddarpariaeth ar gyfer ADY, ac mae'r awdurdod lleol yn darparu cymorth da ar gyfer disgyblion 'mwy abl a dawnus' (MAT)⁴. Mae cyfran uchel o ddisgyblion â datganiadau ar gyfer ADY yn mynychu ysgolion prif ffrwd. Mae gweithio sefydledig mewn partneriaeth rhwng yr awdurdod lleol, ei ysgolion ac asiantaethau partner. Mae gwasanaethau a ariennir yn ganolog yn darparu cymorth effeithiol ar gyfer ysgolion ac ar gyfer disgyblion ag ADY. Fodd bynnag, nid yw'r awdurdod lleol yn gallu dangos yn gyson bod ei wariant ar y gwasanaethau hyn yn cynrychioli gwerth da am arian, fel rhan o'i arfarniad o ddeilliannau ar gyfer disgyblion ag ADY. Fodd bynnag, mae datblygiadau da iawn ar waith i fynd i'r afael â hyn.

Mynediad a threfniadaeth ysgolion

- 35 Mae gan yr awdurdod lleol hanes da o leihau nifer ei ysgolion er mwyn rheoli lleoedd gwag. Fodd bynnag, mae cynhwysedd lleoedd gwag o 20.4% o hyd mewn ysgolion cynradd a 15% mewn ysgolion uwchradd. Mae'r awdurdod lleol wedi nodi blaenoriaethau tymor byr i fynd i'r afael â gorgynhwysedd, ond nid oes cynllun tymor canolig i dymor hir ar draws yr awdurdod cyfan i fynd i'r afael â lleoedd gwag.
- 36 Mae'r awdurdod yn bodloni'r galw am ddarpariaeth cyfrwng Cymraeg ar hyn o bryd. Mae wedi nodi'r angen am ddarpariaeth cyfrwng Cymraeg ychwanegol yn y sector uwchradd yn y dyfodol. Mae'n ystyried dewisiadau i fynd i'r afael â'r angen hwn ar hyn o bryd.
- 37 Caiff yr awdurdod wybodaeth gyfoes am gyflwr ei adeiladau ysgol, ac mae'n casglu gwybodaeth am addasrwydd a digonolrwydd ar hyn o bryd. Fodd bynnag, gan nad yw gwybodaeth yr awdurdod yn gyflawn nac wedi'i diweddarau'n llawn, nid yw'n gwybod faint o fuddsoddiad cyfalaf sydd ei angen i fodloni ei ymrwymiad corfforaethol i sicrhau bod pob adeilad ysgol yn bodloni'r safon erbyn 2022.

⁴ Disgyblion mwy abl a dawnus yw'r rhai hynny sy'n meddu ar un gallu neu fwy a ddatblygwyd i lefel sydd gryn dipyn o flaen eu grŵp blwyddyn, neu sydd â'r potensial i ddatblygu'r galluoedd hyn.

- 38 Mae'r gweithdrefnau derbyn yn effeithiol. Mae polisi'r awdurdod lleol ar gyfer cludiant o'r cartref i'r ysgol yn glir ac yn hygyrch ac mae cynllunio ar gyfer cludiant ysgolion yn cynnwys ffocws clir ar ansawdd a diogelwch. Nid yw'r trefniadau cludiant amgen i gefnogi disgyblion i ymgymryd â gweithgarwch y tu allan i oriau ysgol wedi'u datblygu'n dda. Mae tipyn o barch at ddarpariaeth y blynyddoedd cynnar ymhlith ysgolion a lleoliadau nas cynhelir. Mae gan yr awdurdod systemau cynllunio da ac mae'n cyflwyno hyfforddiant a sicrhau ansawdd effeithiol.

Gwasanaethau cymorth

- 39 Mae ystod eang o wasanaethau cymorth ar gael i ysgolion. Mae'r awdurdod lleol yn llunio cytundebau lefel gwasanaeth (CLGau) manwl, wedi'u cyflwyno'n dda, sy'n amlinellu safonau a chostau gwasanaeth clir. Mae hyn yn helpu ysgolion i wneud dewisiadau gwybodus am y gwasanaethau y maent yn eu prynu.
- 40 Mae'r awdurdod lleol ac ysgolion yn adolygu cytundebau lefel gwasanaeth yn rheolaidd ac mae rheolwyr gwasanaeth yn ymateb yn dda i bryderon ac yn gwneud addasiadau priodol. Mae swyddogion yr awdurdod lleol yn cymharu cost gwasanaethau mewnol a darparwyr allanol i sicrhau gwerth da am arian.
- 41 Mae ansawdd y cymorth ariannol ar gyfer ysgolion a deiliaid cyllideb yn dda. Fodd bynnag, mae gan ormod o ysgolion fantolau uchel ac mae'r awdurdod wedi gofyn i ysgolion leihau'r rhain dros y blynyddoedd nesaf.
- 42 Mae'r ddarpariaeth o ran cymorth cyllid, AD, cyflogres a TGCh yn dda ac mae lefel uchel yn manteisio ar y gwasanaethau hyn. Mae gwasanaethau eiddo yn foddhaol ar y cyfan ac mae ysgolion yn gwerthfawrogi'r cyngor proffesiynol a thechnegol sy'n cael ei ddarparu. Fodd bynnag, nid yw'r awdurdod lleol bob amser yn cwblhau prosiectau adeiladu mewn pryd. Erbyn hyn, mae systemau rheoli prosiect newydd yn mynd i'r afael â hyn. Mae'r awdurdod lleol yn rheoli ei wasanaeth prydau ysgol yn dda, ac mae rhaglen o fuddsoddi mewn cyfleusterau cegin ar waith i fynd i'r afael â'r anghenion mwyaf brys.

Ailarolygiad o Wasanaethau Cymorth Ieuencid

Cwestiwn Allweddol 5	Gradd arolygu 2007	Gradd arolygu 2009
Pa mor effeithiol yw'r arweinyddiaeth a'r rheolaeth strategol?	4	3

- 43 At ei gilydd, mae'r Bartneriaeth wedi gwneud cynnydd da yn erbyn yr argymhellion o'r arolygiad o wasanaethau cymorth ieuencid yn 2007. Gwnaed cynnydd da yn erbyn pedwar argymhelliad a chynnydd digonol yn erbyn y pedwar argymhelliad arall.
- 44 Mae arweinyddiaeth a rheolaeth strategol dros y gwasanaethau cymorth ieuencid wedi gwella. Mae prosesau gwneud penderfyniadau a gofynion adrodd y Bartneriaeth yn fwy cynhwysol ac eglur erbyn hyn. Mae systemau rheoli perfformiad

monitro ac arfarnu yn fwy trylwyr. Fodd bynnag, mae'r Bartneriaeth wedi bod yn araf yn datblygu dull strategol i fynd i'r afael â diffygion mewn gwasanaethau i ddiwallu anghenion pobl ifanc nad ydynt mewn addysg, cyflogaeth na hyfforddiant (NACH)⁵, a medrau sylfaenol a datblygu'r gweithlu.

⁵ Categori cenedlaethol o bobl ifanc rhwng 16 a 18 oed nad ydynt mewn addysg, cyflogaeth na hyfforddiant yw NACH.

Argymhellion

- 45 Er mwyn sicrhau'r gwelliannau sydd eu hangen, dylai'r awdurdod:
- A1 ddatblygu proses gynllunio â mwy o ffocws sy'n nodi'n glir yr amcanion a'r deilliannau disgwylidig a'r cysylltiadau rhwng gwasanaethau a chyfarwyddiaethau eraill;
 - A2 datblygu'r prosesau ar gyfer mesur effaith ac effeithiolrwydd y defnydd o adnoddau gan wasanaethau;
 - A3 datblygu cynllun awdurdod cyfan yn cadarnhau'r modd y mae'r awdurdod yn bwriadu mynd i'r afael â lleoedd gwag;
 - A4 datblygu cynllun awdurdod cyfan i ddangos y modd y mae'r awdurdod yn bwriadu bodloni ei ymrwymiad corfforaethol i sicrhau bod yr holl adeiladau ysgol yn bodloni'r safon erbyn 2022; a
 - A5 gwneud yn siwr bod y Bartneriaeth Plant a Phobl Ifanc yn datblygu strategaethau sy'n mynd i'r afael â'r canlynol:
 - anghenion pobl ifanc NACH;
 - anghenion medrau sylfaenol pobl ifanc; a
 - datblygu'r gweithlu.

Canfyddiadau

Rheolaeth strategol

Perfformiad

Gradd 3: Nodweddion da yn gorbwysio diffygion

Rhagolygon gwella

Gradd 2: Mae'r rhagolygon gwella'n dda, heb unrhyw rwystrau pwysig

- 46 Mae rheolaeth strategol dros wasanaethau addysg yr awdurdod lleol yn dda ar y cyfan, ond gyda rhai diffygion. Mae'r Gyfarwyddiaeth Addysg wedi rhoi cynlluniau strategol a gwasanaeth ar waith, ac maent yn eu defnyddio'n dda i yrru cynllunio, arfarnu blynyddol a rheoli perfformiad gwasanaethau. Fodd bynnag, mae'r amcanion a'r deilliannau disgwylidig o gynlluniau yn aml yn rhy fanwl, ac nid yw'r cysylltiadau rhwng y cynlluniau corfforaethol, a chysylltiadau gwahanol wasanaethau addysg bob amser yn ddigon craff.
- 47 Mae cyfathrebu ac ymgynghori ag ysgolion dros bolisiau a chynllunio ar gyfer gwasanaethau yn nodwedd bwysig, dda. Mae'r strategaeth gyfathrebu ddiwygiedig gydag ysgolion a fabwysiadwyd yn Hydref 2009 wedi helpu egluro'r prosesau. Mae ysgolion yn gadarnhaol ynglŷn â didwylledd ac eglurder y gyfarwyddiaeth. Mae prosesau effeithiol ar waith i ymgynghori â phlant a phobl ifanc a threthdalwyr y cyngor.
- 48 Mae rheolaeth ariannol dros y gwasanaethau addysg yn gadarn ac mae'r cyngor yn dechrau mynd i'r afael â'r sefyllfa anodd yn y dyfodol, yn deillio o'r dirywiad economaidd presennol. Mae mecanweithiau sy'n datblygu ar waith, sydd wedi dechrau arfarnu pa mor effeithiol y mae gwasanaethau yn defnyddio eu hadnoddau, fel cynllunio darpariaeth ar gyfer ADY a gwasanaethau cynhwysiant. Fodd bynnag, nid yw'r defnydd o'r mecanweithiau hyn ar draws y gyfarwyddiaeth i arfarnu gwerth am arian gwasanaethau, yn ddigon cyson. O ganlyniad, nid yw'r manteision posibl sy'n deillio o'r arfarniadau hyn wedi cael eu cyflawni eto.
- 49 Mae uwch aelodau etholedig wedi ymrwymo i waith y gyfarwyddiaeth ac maent yn cyfrannu ato mewn modd effeithiol. Mae effeithiolrwydd y ffordd y mae aelodau'n archwilio gwasanaethau wedi gwella.
- 50 Ni chafodd yr un blaid wleidyddol reolaeth gyffredinol yn sgil etholiad 2008, ac mae hyn wedi creu ansicrwydd yng ngallu'r Cyngor i gynnal polisiau heriol, a gwneud penderfyniadau anodd. Un peth sy'n rhwystro cynnydd yw'r penderfyniadau gwleidyddol anodd y mae'n rhaid i'r awdurdod eu gwneud i nodi patrwm darpariaeth ysgolion yn y dyfodol.
- 51 Mae'r awdurdod lleol yn gweithio'n dda mewn partneriaethau statudol, fel y Bartneriaeth Plant a Phobl Ifanc, a'r Bwrdd Gwasanaethau Lleol (BGLI). Mae'r arweiniad strategol gan y partneriaethau hyn yn gwneud gwahaniaeth sylweddol

mewn meysydd fel cyflwyno gwasanaethau ar gyfer plant y gofelir amdanynt⁶ a phlant ag anabledau.

- 52 Mae diffyg ffordd ymlaen gynlluniedig ar leoedd ysgol a gwella adeiladau i ddiwallu anghenion yr 21^{ain} ganrif yn ddiffyg pwysig. Mae Caerffili y tu ôl i lawer o awdurdodau yng Nghymru o ran cynllunio yn y maes hwn. Mae'r diffyg cynllunio hwn yn rhwystro cynnydd. Mae'n creu ansicrwydd i ysgolion mewn rhai ardaloedd yn y sir ac yn amharu ar eu gallu i gydweithio i gyflwyno rhannau o'r agenda addysgol. Mae hefyd yn rhwystro'r cyfleoedd i'r awdurdod lleol sicrhau adnoddau cyfalaf i gyflwyno'r rhaglen.
- 53 Mae'r rhagolygon gwella yn y dyfodol yn dda. Mae gan yr aelodau o'r tîm rheoli corfforaethol weledigaeth strategol gref ar gyfer y cyfeiriad y maent yn dymuno mynd iddo. Maent yn gweithio gyda'i gilydd yn effeithiol i gyflwyno hyn. Mae eglurder a didwylledd yn y berthynas gydag ysgolion, ac effeithiolrwydd llawer o waith y partneriaethau strategol, yn cyfrannu'n dda at y rhagolygon gwella. Mae'r awdurdod wedi gwneud cynnydd da yn mynd i'r afael ag argymhellion blaenorol ar gyfer y Gwasanaethau Gwella Ysgolion a Gwasanaethau Ieuencid. Fodd bynnag, er bod yr awdurdod wedi gwella ei strategaethau ar gyfer helpu ysgolion i wella perfformiad yn CA3 a CA4, nid yw effaith y rhain wedi gwella deilliannau i fodloni lefelau meincnod⁷ eto.

Hyrwyddo cynhwysiant cymdeithasol a lles

Perfformiad

Gradd 2: Nodweddion da a dim diffygion pwysig

Rhagolygon gwella

Gradd 2: Mae'r rhagolygon gwella'n dda, heb unrhyw rwystrau pwysig

- 54 Mae'r awdurdod lleol yn gweithio'n dda i fodloni ei ddyletswyddau statudol. Mae ganddo weledigaeth glir ar gyfer ei wasanaethau cynhwysiant, ac mae'n rhoi ystyriaeth dda i anghenion niferus plant sy'n agored i niwed. Mae'r awdurdod lleol yn gweithio'n effeithiol mewn partneriaeth ag ysgolion ac asiantaethau eraill i gefnogi'r plant hyn. Mae'r awdurdod lleol yn cysylltu ei flaenoriaethau ar gyfer cynhwysiant cymdeithasol yn glir gyda'r rhai ar gyfer gwella ysgolion, trwy integreiddio'r rhain mewn un maes gwasanaeth. Fodd bynnag, nid yw ei strategaeth cynhwysiant yn nodi'n glir grwpiau gwahanol o ddisgyblion sy'n agored i niwed, ac felly nid yw'n mynd ati'n ddigon manwl i esbonio'r modd y bydd y gwasanaeth yn diwallu anghenion y grwpiau hyn.

⁶ Mae'r rhain yn blant y mae gan yr awdurdod lleol gyfrifoldeb rhianta cyfreithiol amdanynt. Defnyddir y term i ddisgrifio pob un o'r plant sy'n destun gorchymyn gofal, neu y darperir llety ar eu cyfer yn wirfoddol am fwy na 24 awr.

⁷ Mae Cynulliad Cenedlaethol Cymru yn gosod meincnodau ar gyfer perfformiad disgyblion yn seiliedig ar lefel pryddau ysgol am ddim ym mhob awdurdod lleol yng Nghymru. Rhwng 2006 a 2008, Caerffili oedd un o'r unig ddau awdurdod lleol yng Nghymru na chyrrhaeddodd y meincnodau hyn. I gael mwy o fanylion am berfformiad Caerffili, gweler Atodiad 1.

- 55 Mae gan yr awdurdod lleol ddatganiad clir ar ei gyfrifoldebau rianta corfforaethol sy'n cysylltu'n briodol â chynllun gwaith â ffocws. Mae'r adran addysg, yr adran gwasanaethau cymdeithasol a'r gwasanaethau iechyd yn gweithio'n agos gyda'i gilydd i wella deilliannau ar gyfer plant y gofelir amdanynt. Mae cynllun gweithredol ar y cyd, sy'n cynnwys dangosyddion ystyrion ar gyfer perfformiad addysg. Yn ychwanegol, mae'r awdurdod lleol yn cynllunio'n dda i ddiwallu anghenion bugeiliol y plant hyn trwy eu cynnwys mewn cynlluniau ac adolygiadau addysg personol. Mae'r awdurdod lleol yn cymryd rhan mewn prosiect llwyddiannus sy'n codi dyheadau plant y gofelir amdanynt a rhai sy'n gadael gofal, ac mae hyn wedi gwella'r niferoedd sy'n cymryd rhan mewn Addysg Uwch erbyn hyn.
- 56 Mae'r ymateb i anghenion plant a phobl ifanc sy'n troseddu wedi gwella. Mae'r awdurdod lleol bellach yn darparu 22 awr o ddarpariaeth ar gyfartaledd ar gyfer y plant a'r bobl ifanc hyn sydd o oedran ysgol statudol, ac 16 awr ar gyfartaledd ar gyfer y rhai sy'n hŷn na'r oedran ysgol statudol.
- 57 Caiff gwaith cydraddoldeb hiliol ei gefnogi'n dda. Mae swyddog o'r awdurdod lleol yn arwain ar gydraddoldeb ac amrywiaeth ar gyfer y gyfarwyddiaeth addysg. Mae'r awdurdod lleol yn comisiynu Gwasanaeth Cymorth Addysg Gwent i Leiafrifoedd Ethnig i ddarparu cymorth Saesneg ac i helpu ysgolion i ddatblygu polisiau cydraddoldeb hiliol priodol. Maent yn gwneud hyn yn dda. Fodd bynnag, nid yw'r Cynllun Gwella ar gyfer Gwasanaethau Cynhwysiant Cymdeithasol yn blaenoriaethu hyrwyddo materion amrywiaeth ehangach yn ddigon da.
- 58 Mae mesurau gwrth-fwlio da ar waith ac mae gan bob ysgol bolisiau priodol. Mae ysgolion yn glir ynglŷn â sut i gofnodi ac adrodd am achosion o fwlio. Mae ysgolion wedi lleihau nifer yr achosion a gofnodwyd o fwlio gan ddefnyddio ystod o strategaethau effeithiol.
- 59 Rhoddir sylw da i ddiogelu. Mae gan Fwrdd Diogelu Plant Caerffili gynrychiolaeth a phresenoldeb lefel uchel o'r gyfarwyddiaeth addysg. Mae rôl newydd y bwrdd wedi'i chynnwys yn yr holl hyfforddiant ar amddiffyn plant. Mae'r bwrdd yn nodi presenoldeb ac ymddygiad yn ei gynllun strategol. Mae polisi ysgrifenedig defnyddiol ar drefniadau diogelu ar gyfer plant sy'n cael eu haddysgu gartref.
- 60 Cafwyd ymateb boddhaol i'r diffygion mewn cymorth addysg ar gyfer plant mewn angen, a nodwyd mewn arolygiad diweddar gan AGGCC o drefniadau diogelu.
- 61 Mae'r awdurdod lleol yn gweithio'n dda i godi safonau ar gyfer grwpiau sy'n agored i niwed. Cafwyd cynnydd da yn cynyddu nifer y plant o ystod o grwpiau sy'n agored i niwed sy'n ennill cymwysterau. Yn 2008-2009, fe wnaeth plant y gofelir amdanynt, plant sydd mewn cysylltiad â'r gwasanaeth troseddau ieuencid a phlant sy'n cael eu haddysgu heblaw yn yr ysgol (AHYYY) i gyd ennill cymwysterau da yn CA4. I blant y mae Saesneg yn iaith ychwanegol, 100% oedd y gyfradd cyflawniad. Mae cymorth da ac effeithiol ar gael hefyd i rieni ifanc a merched ifanc beichiog.
- 62 Mae'r ddarpariaeth AHYYY yn dda, gyda llwybrau strwythuredig a hyblyg sy'n gweddu'n dda i anghenion unigol ac yn rhoi ystyriaeth dda i ba mor agored i niwed yw'r plant hyn. Er bod yr awdurdod lleol yn monitro ansawdd y rhan fwyaf o'i ddarpariaeth AHYYY, nid oes cynllun gwella ansawdd cyffredinol i ddweud sut bydd yn mynd i'r afael ag unrhyw ddiffygion.

- 63 At ei gilydd, mae presenoldeb mewn ysgolion yn gwella mewn lleoliadau cynradd ac uwchradd fel ei gilydd. Fodd bynnag, mae'r gyfradd y mae'r rhain yn gwella yn parhau i fod islaw'r gyfradd gyffredinol ar gyfer Cymru. Mae'r awdurdod lleol yn cydnabod bod angen mynd i'r afael â hyn ymhellach. Mae wedi datblygu nifer o ddulliau strwythuredig, fel gwaith wedi'i dargedu gyda phlant unigol, a phrosiectau triwantiaeth ar y cyd rhwng yr heddlu a'r gwasanaeth lles addysg. Fe wnaeth presenoldeb mewn darpariaeth AHYYY wella 20% ar ôl i ddisgyblion fynychu gwasanaeth cwnsela newydd yr awdurdod.
- 64 Yng Nghaerffili, mae cyfraddau gwaharddiadau parhaol a chyfnod penodol wedi gwella ac mae gwaharddiadau cyfnod penodol o bum niwrnod neu lai islaw cyfartaledd Cymru erbyn hyn. Fodd bynnag, mae cyfanswm nifer y diwrnodau a gollir trwy waharddiadau cyfnod penodol yn parhau i fod yn rhy uchel ar gyfer disgyblion oedran uwchradd. Mae nifer y diwrnodau cyfartalog a gollir trwy waharddiadau cyfnod penodol o chwe diwrnod neu fwy wedi bod yr uchaf yng Nghymru am y tair blynedd diwethaf. Mae'r awdurdod lleol wedi datblygu nifer o strategaethau i wella hyn. Mae hyn yn cynnwys mentrau awdurdod cyfan yn ogystal â chymorth wedi'i dargedu ar gyfer yr ysgolion sydd â'r cyfraddau uchaf o waharddiadau. Mae'r awdurdod lleol yn defnyddio system arolwg Agwedd Disgyblion Atyn Nhw eu Hunain a'r Ysgol (PASS) yn effeithiol i nodi'n gynnar y plant hynny sydd angen cymorth. Mae gan yr awdurdod lleol brotocol ar symudiadau wedi'u rheoli sydd wedi lleihau nifer y gwaharddiadau mewn ysgolion cynradd ac uwchradd. Mae'r awdurdod lleol yn ailintegreiddio 98% o'r plant oedran cynradd hynny sy'n mynychu darpariaeth fagu yn ôl i'w hysgol prif ffrwd yn llwyddiannus.

Anghenion dysgu ychwanegol (ADY)

Perfformiad

Gradd 2: Nodweddion da a dim diffygion pwysig

Rhagolygon gwella

Gradd 1: Mae'r rhagolygon gwella'n dda, gyda gwelliannau sylweddol eisoes ar waith

- 65 Mae gwaith yr awdurdod lleol i fodloni ei ddyletswyddau statudol ar gyfer plant a phobl ifanc ag anghenion dysgu ychwanegol (ADY) yn dda. Mae'r Pennaeth Dysgu, Addysg a Chynhwysiant a rheolwyr gwasanaeth ADY yn darparu arweinyddiaeth gref ar gyfer eu gwasanaethau. Ers ailstrwythuro'r gyfarwyddiaeth addysg, mae timau gwella ysgolion ac ADY yn gweithio gyda'i gilydd yn fwy effeithiol. Mae eu ffocws ar y cyd ar godi disgwyliadau ysgolion o ran cyrhaeddiad disgyblion ag ADY. Mae'r mentrau a'r gwasanaethau a ariennir yn ganolog yn dda ac mae boddhad ysgolion â'r gwasanaethau hyn yn uchel.
- 66 Mae'r awdurdod lleol yn cefnogi rhieni a gofalwyr yn effeithiol yn ystod y broses asesu statudol ac maent yn dod i gytundeb am ddarpariaeth yn gyffredinol. Mae cyfradd apeliadau rhieni i Dribiwnlys Anghenion Addysgol Arbennig Cymru (TAAAC) yn isel iawn.

- 67 Mae gan yr awdurdod lleol ystod dda o ddarpariaeth ar gyfer disgyblion ag ADY. Mae hyn yn cynnwys helpu ysgolion i ddatblygu eu gallu eu hunain i ddiwallu anghenion disgyblion, 21 o ganolfannau adnodd arbenigol (CAAau) mewn ysgolion prif ffrwd, un ysgol arbennig, a darparu cymorth uniongyrchol i ddisgyblion pan fydd angen. O ganlyniad, mae dros 80% o ddisgyblion â datganiadau mewn ysgolion prif ffrwd a chanolfannau adnodd. Bu gostyngiad yn nifer y cyfeiriadau ar gyfer asesiadau statudol dros y tair blynedd diwethaf wrth i allu ysgolion i ddiwallu anghenion yng nghyfnodau cynnar Gweithredu gan yr Ysgol a Gweithredu gan yr Ysgol a Mwy wella.
- 68 Cafwyd datblygiadau rhagorol yn y ddarpariaeth ar gyfer disgyblion ag Anhwylderau'r Sbectrwm Awtistig (ASA). Mae Gwasanaeth Sbectrwm Awtistig Caerffili yn darparu cymorth allymestyn effeithiol iawn i ysgolion a theuluoedd. Yn dilyn gwaith yr awdurdod lleol i adeiladu gallu ysgolion i ddiwallu anghenion disgyblion ag ASA heb ddatganiadau, mae llai o ddisgyblion ag ASA yn cael eu lleoli y tu allan i'r sir erbyn hyn, a llai o gyfeiriadau am yr asesiad statudol ar gyfer ASA.
- 69 Mae'r cymorth y mae'r awdurdod lleol yn ei ddarparu i ysgolion ar gyfer eu disgyblion mwy abl a dawnus (MAT) wedi'i seilio ar ddealltwriaeth dda o'r proffil anghenion yn yr awdurdod. Mae'r cyngor a'r cymorth a roddir i ysgolion a'r gweithgareddau a ddarperir ar gyfer y dysgwyr hyn yn effeithiol a phriodol.
- 70 Ceir gweithio da mewn partneriaeth rhwng yr awdurdod lleol, ei ysgolion ac asiantaethau partner, sy'n arwain at gynllunio cymorth ADY yn effeithiol ar gyfer plant a phobl ifanc. Mae'r cydweithio hwn wedi datblygu cronfa ddata ddefnyddiol iawn a rennir sy'n cael ei rheoli gan Ganolfan Blant Caerffili, sy'n llywio'r cynllunio a'r ddarpariaeth amlasiantaethol yn dda ar gyfer plant ifanc iawn ag ADY cymhleth. Erbyn hyn, gall gwasanaethau gynllunio ymhell cyn derbyn y plant hyn mewn darpariaeth cyn-ysgol ac oedran ysgol.
- 71 Ceir cymorth da ar gyfer rhieni a gofalwyr plant ag ADY. Mae'r trefniadau Partneriaeth Rhieni y mae'r awdurdod lleol yn trefnu contractio amdanynt gyda SNAP Cymru, yn effeithiol. Mae'r awdurdod lleol wedi gwella ei gyfathrebu uniongyrchol gyda rhieni a gofalwyr. Maent wedi sefydlu fforwm rhieni i wella ymgynghori. Mae gweithgor o rieni a swyddogion wedi llunio taflenni gwybodaeth a chyngor clir ar ADY. Mae gweithdai amlasiantaethol rhagorol ar gyfer rhieni a gofalwyr i gefnogi eu gwaith gyda'u plant.
- 72 Mae cyllideb yr awdurdod lleol ar gyfer ADY yn gymharol uchel⁸, ac mae'n cadw cyfran uwch na'r cyfartaledd o'r gyllideb hon ar gyfer gwasanaethau a ariennir yn ganolog. Er bod boddhad ysgolion â'r gwasanaethau hyn yn uchel, nid yw'r awdurdod lleol yn gallu dangos yn gyson eto bod gwasanaethau ADY a ariennir yn ganolog yn darparu gwerth da am arian fel rhan o'u harfarniad o ddeilliannau ar gyfer disgyblion ag ADY.

⁸ Mae SDR 88/2009 'Gwariant wedi'i Gyllidebau ar gyfer ADY' yn adrodd ar y gwariant sydd wedi'i gyllidebu ar gyfer gwasanaethau ADY yr adroddir amdanynt gan Awdurdodau Addysg Lleol Cymru ar gyfer 2009-10. Fodd bynnag, ni adroddir yn gyson am y data cyllideb Adran 52 a ddefnyddir yn y datganiad hwn ar draws awdurdodau lleol.

- 73 Mae'r gyllideb ar gyfer cymorth ychwanegol i ddiwallu anghenion unigol disgyblion wedi cynyddu'n gyflym yn y blynyddoedd diwethaf. Mae'r camau a gymerwyd gan yr awdurdod lleol i fynd i'r afael â hyn, gan gynnwys diwygio'r meini prawf ar gyfer cael cymorth o'r fath, wedi bod yn effeithiol o ran sicrhau mwy o reolaeth dros bwysau cyllidebol.
- 74 Mae'r system ar gyfer Cynllunio a Sicrhau Ansawdd a ddatblygwyd gan yr awdurdod lleol ar y cyd ag ysgolion dros y tair blynedd diwethaf, yn nodwedd ragorol. Mae'r fersiwn ddiweddaraf yn gyfrwng cynhwysfawr a fydd yn awr yn galluogi'r awdurdod lleol a'r ysgolion i olrhain ac arfarnu cynnydd disgyblion unigol yn erbyn y gost i gyllideb ysgolion a chymorth ADY a ariennir yn ganolog. Mae'r awdurdod lleol yn gwneud defnydd cynyddol o ddatblygiadau data i lywio ei arfer o osod a monitro blaenoriaethau. Fodd bynnag, mae diffyg cynllunio gweithredu â ffocws o hyd, wedi'i gysylltu â chostau a graddfeydd amser i fynd i'r afael â blaenoriaethau strategol tymor canolig ar gyfer gwasanaethau ADY. Mae hyn wedi arafu cyfradd y cynnydd sydd fel arall yn dda mewn cynyddu'r cyfrifoldeb y mae ysgolion yn ei gymryd i fodloni ADY a lleihau eu dibyniaeth ar wasanaethau ADY a ddarperir yn ganolog.

Mynediad a threfniadaeth ysgolion

Perfformiad

Gradd 3: Nodweddion da yn gorbwyso diffygion

Rhagolygon gwella

Gradd 2: Mae'r rhagolygon gwella'n dda, heb unrhyw rwystrau pwysig

- 75 Mae gan yr awdurdod brofiad da a hanes effeithiol o reoli prosiectau ad-drefnu ysgolion. Er 1996, mae'r awdurdod lleol wedi lleihau nifer yr ysgolion cynradd o 97 i 75 a nifer yr ysgolion uwchradd o 16 i 14. Mae'r gostyngiadau hyn wedi cael gwared ar 1,500 o leoedd ysgol. Fodd bynnag, yn 2009, mae 20.4% o gynhwysedd lleoedd gwag mewn ysgolion cynradd a 15% mewn ysgolion uwchradd yng Nghaerffili. Mae gan 24 o ysgolion cynradd a dwy ysgol uwchradd niferoedd sylweddol o leoedd gwag. Mae swyddogion yn asesu effaith ad-drefnu ysgolion a gwella adeiladau ysgol ar safonau ysgolion yn dda.
- 76 Mae'r Gyfarwyddiaeth wedi gwneud defnydd da o fformiwla Llywodraeth Cynulliad Cymru i ddiweddarau ei gwybodaeth am gynhwysedd ysgolion. Mae systemau rhagolygon disgyblion yr awdurdod lleol yn effeithiol ac maent yn defnyddio gwybodaeth yn dda i adolygu tueddiadau cyfredol a nodi blaenoriaethau sydd ar fin digwydd. Fodd bynnag, nid oes cynllun awdurdod cyfan tymor canolig i'r tymor hir i helpu'r awdurdod i fynd i'r afael â'r lleoedd gwag mewn modd rhagweithiol.
- 77 Mae'r awdurdod yn bodloni'r galw am ddarpariaeth cyfrwng Cymraeg yn dda ar hyn o bryd, ac mae ei systemau rhagolygon wedi nodi bod angen darpariaeth cyfrwng Cymraeg ychwanegol yn y sector uwchradd yn y dyfodol. Mae'r awdurdod yn ystyried opsiynau ar gyfer mynd i'r afael â'r angen hwn ar hyn o bryd.
- 78 Mae diffyg strwythur wedi bod yn y cynnydd mewn datblygu ysgolion bro. Fodd bynnag, mae hyn wedi newid yn ddiweddar o dan arweinyddiaeth y Gyfarwyddwr presennol.

- 79 Mae'r Cyngor wedi ymrwymo'n glir i sicrhau bod yr holl adeiladau ysgol yn bodloni'r safon erbyn 2022 ac mae ganddo hanes da o fuddsoddi mewn adeiladau ysgol. Caiff yr awdurdod wybodaeth gyfoes am gyflwr ei adeiladau ysgol, ac mae'n casglu gwybodaeth am addasrwydd a digonolrwydd ar hyn o bryd. Fodd bynnag, oherwydd nad oes gan yr awdurdod lleol wybodaeth lawn am gyflwr, addasrwydd a digonolrwydd yr adeiladau eto, nid yw'n gallu asesu graddau llawn y buddsoddiad cyfalaf sydd ei angen. Nid yw felly'n gallu blaenoriaethu anghenion gwella adeiladau ysgol, neu gynllunio i fodloni ei ymrwymiad corfforaethol i sicrhau bod pob adeilad ysgol yn bodloni'r safon yn y tymor canolig i'r tymor hir.
- 80 Mae systemau'r awdurdod lleol ar gyfer blaenoriaethu dyraniadau atgyweirio a chynnal blynyddol yn eglur ac yn cynnwys ysgolion yn uniongyrchol. Mae cytundeb cyllid ar y cyd gydag ysgolion wedi bod yn boblogaidd ac mae wedi cynyddu'r cyllid sydd ar gael. Mae'r awdurdod hefyd wedi bod yn llwyddiannus yn denu arian cynllunio Adran 106⁹ sylweddol. Hyd yn hyn, nid yw wedi defnyddio derbynebau cyfalaf neu arbedion ad-drefnu i gefnogi anghenion buddsoddi cyfalaf ymhellach. Fodd bynnag, mae'n derbyn y bydd angen ystyried opsiynau o'r fath ymhellach yn sgil graddfa anghenion buddsoddi cyfalaf yn y dyfodol.
- 81 Mae'r holl gontractau adeiladu yn ystyried gofynion effeithlonrwydd ynni a chynaliadwyedd. Mae'r awdurdod wedi datblygu systemau ar gyfer monitro ystod o ddangosyddion perfformiad ar brosiectau adeiladu yn ddiweddar. Mae'n rhoi cymorth da i ysgolion i'w cynorthwyo i ddiwallu eu cyfrifoldebau iechyd a diogelwch. Mae'n rheoli atgyweiriadau brys yn effeithiol.
- 82 Mae'r gweithdrefnau derbyn yn effeithiol. Mae swyddogion wedi darparu arweiniad a hyfforddiant ymwybyddiaeth da ar ddeddfwriaeth newydd. Mae'r Llyfryn Dechrau Ysgolion yn rhoi gwybodaeth glir i rieni ac mae'r fforwm derbyn yn arfarnu arfer ac yn nodi meysydd i'w gwella yn dda. Mae hefyd yn goruchwyllo diwygio'r wybodaeth a roddir i rieni yn flynyddol. Mae'r awdurdod lleol yn bodloni lefel uchel o ddewisiadau cyntaf rhieni ac yn rheoli apeliadau yn dda.
- 83 Mae polisi'r awdurdod lleol ar gludiant o'r cartref i'r ysgol yn glir ac yn hygyrch ac mae cynllunio cludiant ysgol yn cynnwys ffocws clir ar ansawdd a diogelwch. Mae'r ddarpariaeth yn rhagori ar ofynion statudol ac mae contractau newydd wedi gwella'r ffocws ar safonau gwasanaeth. Mae'r awdurdod lleol yn rheoli anghenion cludiant disgyblion ag ADY yn dda ac mae'n monitro safonau gwasanaeth a chyllidebau yn agos. Mae wedi rhoi rhaglen hyfforddiant amddiffyn plant ar gyfer pob gyrrwr a hebryngwr ar waith erbyn hyn. Nid yw'r cludiant ar gyfer disgyblion a fyddai'n hoffi ymgymryd â gweithgareddau y tu allan i oriau ysgol wedi'i ddatblygu'n dda a gallai'r disgyblion hyn golli allan.
- 84 Mae gan ysgolion a meithrinfeydd nas cynhelir feddwl mawr o'r cymorth ar gyfer darpariaeth y blynyddoedd cynnar. Mae gan yr awdurdod lleol systemau cynllunio da ac mae'n cyflwyno hyfforddiant a sicrhau ansawdd effeithiol ar gyfer y ddarpariaeth

⁹ Mae Adran 106 Deddf Cynllunio Gwlad a Thref 1990 yn caniatáu i berchnogion tir lunio "rhwymedigaethau cynllunio" gyda'r Awdurdod Cynllunio Lleol. Efallai y bydd angen rhwymedigaethau cynllunio at ystod eang o ddibenion; mae'r rhain yn cynnwys cyfrannu'n rhannol neu'n gyfan gwbl at gostau newidiadau isadeiledd neu gyfleusterau lleol ychwanegol sy'n deillio o effaith y datblygiad arfaethedig.

hon. Mae'n gwybod beth yw cymwysterau staff ac mae'n defnyddio'r wybodaeth hon yn dda i dargedu hyfforddiant ac adnoddau. Mae cymorth da ar waith i helpu nodi a mynd i'r afael ag ADY plant ifanc iawn. Er bod hyfforddiant da ar faterion ymddygiad ar gyfer staff meithrin, nid oes unrhyw weithwyr ychwanegol ar gael i helpu trin plant anodd. Nid yw'r awdurdod lleol yn lledaenu gwybodaeth yn ddigon effeithiol am y dewisiadau i rieni 'plant sy'n agosáu at 3 oed', i gadw eu plant mewn darpariaeth feithrin yn hytrach na'u trosglwyddo i ysgol.

Gwasanaethau cymorth

Perfformiad

Gradd 2: Nodweddion da a dim diffygion pwysig

Rhagolygon gwella

Gradd 2: Mae'r rhagolygon gwella'n dda, heb unrhyw rwystrau pwysig

- 85 Mae'r awdurdod lleol yn cynnig ystod eang o wasanaethau cymorth effeithiol i ysgolion. Mae'r gwasanaethau hyn wedi'u diffinio'n dda ac fe gânt eu rheoli'n dda, ac mae hyn yn cynnig rhagolygon da ar gyfer gwelliant parhaus. Caiff manylebau gwasanaeth eu cyflwyno'n dda trwy gytundebau lefel gwasanaeth (CLGau) manwl, sy'n nodi safonau a chostau gwasanaeth yn glir. Mae'r CLGau yn galluogi ysgolion i wneud dewisiadau gwybodus am y gwasanaethau y maent yn eu prynu.
- 86 Mae gan yr awdurdod lleol ac ysgolion brosesau da iawn ar waith i adolygu CLGau a monitro perfformiad yn rheolaidd. Mae rheolwyr yn ymateb yn dda i unrhyw faterion ac yn gwneud addasiadau priodol. Ceir cymariaethau effeithiol rhwng cost gwasanaethau mewnol a darparwyr allanol. Mae'r rhain yn helpu ysgolion i sicrhau gwerth da am arian. Mae uned gaffael yr awdurdod lleol yn monitro costau gwasanaeth yn rheolaidd ac yn ail-drafod contractau er mwyn sicrhau arbedion parhaus i ysgolion.
- 87 Mae nifer fawr o ysgolion yn defnyddio CLGau, a phrin yw'r ysgolion nad ydynt yn manteisio ar y gwasanaethau a gynigir. Mae'r uned gaffael yn cefnogi ysgolion sy'n dymuno caffael gwasanaethau eu hunain trwy ddarparu manylebau model, ac mae'n rhoi cyngor o ansawdd uchel.
- 88 Mae'r awdurdod lleol yn darparu cymorth ariannol o ansawdd uchel, ac roedd ysgolion yn ystyried ei fod rhwng da a da iawn yn Arolwg Ysgolion diweddaraf Swyddfa Archwilio Cymru. Caiff ysgolion ragamcaniadau ariannol tair blynedd a data meincnodi da, sy'n galluogi iddynt gymharu costau gwasanaethau gyda rhai ysgolion tebyg eu maint yn y fwrdeistref sirol. Mae'r cyswllt cryf rhwng cyllid a rhagolygon disgyblion yn effeithiol iawn o ran helpu ysgolion i gynllunio ar gyfer y gostyngiad mewn niferoedd. Ceir hyfforddiant da ar gyfer penaethiaid, clerciaid, bwrsariaid a llywodraethwyr ac mae ysgolion yn hyderus yn rheoli eu cyllidebau. Fodd bynnag, mae mantolenni ysgolion yn uwch na'r lefelau a argymhellir ac mae'r awdurdod bellach yn gofyn i ysgolion nodi'r modd y maent yn bwriadu lleihau mantolenni dros y ddwy flynedd nesaf.

- 89 Darperir cymorth da ar gyfer materion yn ymwneud â phersonél (AD) a chyflogresi. Mae'r awdurdod yn cyfathrebu'n dda gydag ysgolion ac yn ymgynghori gyda nhw ar ystod o bolisïau model.
- 90 Mae gan swyddogion AD wybodaeth dda am faterion personél mewn addysg. Mae cymorth a hyfforddiant da ar gyfer penaethiaid a llywodraethwyr ac mae ysgolion yn magu hyder mewn rheoli materion anodd. Mae trefniadau recriwtio, adleoli a diswyddo wedi ennill eu plwyf yn dda ac maent yn llwyddiannus. Caiff gwaith achos ei gefnogi'n dda ac mae ffyrdd effeithiol o gyfathrebu gyda'r undebau lleol trwy'r grwpiau Ymgynghorol ar y Cyd. Ni chafwyd unrhyw achosion tribiwnlys diwydiannol yn ystod y blynyddoedd diwethaf ac mae'r awdurdod yn defnyddio gweithdrefnau disgyblu a gallu yn effeithiol.
- 91 Mae gwasanaethau TGCh yr awdurdod lleol yn cefnogi ysgolion yn dda. Mae strategaeth effeithiol ar waith ar gyfer rheoli data perfformiad disgyblion, staff, adeiladau a gwybodaeth ariannol. Mae llwyfannau caledwedd a meddalwedd cyffredin ar draws ysgolion, sy'n sicrhau cysondeb a gwerth am arian. Mae'r gwasanaeth cymorth TGCh yn blaenoriaethu ei waith gydag ysgolion yn dda. Mae amseroedd ymateb y gwasanaeth ar gyfer cyflwyno atebion ac atgyweiriadau technegol yn brydlon ac maent yn cyfathrebu'n dda gydag ysgolion.
- 92 Llwyddodd gwefan y Cyngor i gael y sgôr gorau yng Nghymru mewn arolwg diweddar gan SOCITM¹⁰ o ddefnyddwyr gwefannau. Gall y cyhoedd gael gwybodaeth ddefnyddiol am wasanaethau addysg, polisïau a chynlluniau addysg allweddol.
- 93 Mae'r awdurdod lleol yn datblygu gweledigaeth TGCh tymor hir trwy ymgynghori gydag ysgolion, i adlewyrchu gofynion Ysgolion yn yr 21ain Ganrif, a'r her o sicrhau bod systemau'n newid yn gyson.
- 94 Mae gwasanaethau yn gysylltiedig ag eiddo yn foddhaol ar y cyfan. Mae'r CLG yn rhoi cyngor da ar gaffael gwasanaeth cynnal a chadw ac mae nifer dda o ysgolion yn manteisio arno. Mae gwasanaeth atgyweirio brys yn darparu gwasanaeth prydlon a threfnus. Ceir cymorth dilynol da gan yr holl wasanaethau perthnasol ar gyfer digwyddiadau mawr ac mae gan y gwasanaeth ddangosyddion perfformiad da ar waith i fesur a monitro ei effeithiolrwydd.
- 95 Mae safon prosiectau adeiladu yn dda, ond nid yw rhai wedi cael eu cwblhau mewn pryd yn y gorffennol. Mae systemau rheoli prosiectau newydd wedi cael eu rhoi ar waith erbyn hyn i sicrhau bod swyddogion yn rheoli prosiectau yn y dyfodol yn fwy effeithiol, a'u bod yn cyfathrebu gydag ysgolion yn well. Nid yw rheolwyr gwasanaethau adeiladu yn cael eu cynnwys digon mewn cynnal arolygon cyfoes o gyflwr ysgolion, o'u gwaith rheolaidd gydag ysgolion. O ganlyniad, ychydig iawn o berchnogaeth sydd ganddynt o ran cynllunio a blaenoriaethu gwaith cynnal a chadw, ar y cyd â'r adran cynllunio ysgolion addysg.

¹⁰ Mae'r Gymdeithas Rheoli Technoleg Gwybodaeth yn hyrwyddo defnydd effeithiol ac effeithlon o Dechnoleg Gwybodaeth mewn Llywodraeth Leol ac yn y Sector Cyhoeddus.

- 96 Mae'r awdurdod lleol yn rheoli ei wasanaeth prydau ysgol yn dda. Mae systemau perfformiad a monitro da ar waith wedi'u seilio ar safonau ansawdd cydnabyddedig. Mae'r gwasanaeth yn cynnal archwiliad blynyddol o'r holl safleoedd i fonitro hylendid, safonau maethol ac iechyd a diogelwch. Mae'n defnyddio systemau electronig i reoli a monitro cynnal ceginau ac offer. Caiff ceginau ysgolion wobrau efydd, arian neu aur i gydnabod yr hyn y maent yn ei wneud yn dda. Mae'r awdurdod wedi nodi rhaglen fuddsoddi sydd ei hangen ar gyfer y tair i'r pum mlynedd nesaf ac mae wedi ymrwymo eleni i fuddsoddi £300,000 i ddechrau mynd i'r afael â hyn.
- 97 Mae lefel uchel o blant yn yr awdurdod lleol yn gymwys i gael prydau ysgol am ddim, ac mae'r gwasanaeth prydau ysgol yn meincodi'r nifer sy'n derbyn trwy'r Gymdeithas Rhagoriaeth mewn Gwasanaethau Cyhoeddus (APSE). Mae'r gwasanaeth yn gweithio mewn modd rhagweithiol i annog pob disgybl i fanteisio ar ei hawl i gael prydau ysgol am ddim.

Ailarolygiad o wasanaethau cymorth ieuenctid

Cwestiwn Allweddol 5: Pa mor effeithiol yw'r arweinyddiaeth a'r rheolaeth strategol?

Gradd 3: Nodweddion da yn gorbwyso diffygion

- 98 Defnyddiodd Estyn y cynnydd yn erbyn argymhellion 1, 5, 6, 7 ac 8 i ailraddio cwestiwn allweddol 5. Mae'r cynnydd yn erbyn argymhellion 1, 5 a 7 yn dda a'r cynnydd yn erbyn argymhellion 6 ac 8 yn ddigonol.
- 99 At ei gilydd, mae arweinyddiaeth a rheolaeth strategol y gwasanaethau cymorth ieuenctid wedi gwella. Mae'r cyfarwyddwr arweiniol ar gyfer plant a phobl ifanc yn darparu cyfeiriad da ac mae hyn wedi creu momentwm a her dda i'r Bwrdd Partneriaeth Plant a Phobl Ifanc (BPPPhI) i symud ymlaen dros y 12 mis nesaf. Mae ailstrwythuro'r BPPPhI yn golygu bod mwy o eglurder a dealltwriaeth gyson ymhlith aelodau'r Bartneriaeth, aelodau etholedig, staff strategol a gweithredol am waith y bartneriaeth. Mae prosesau gwneud penderfyniadau a gofynion adrodd yn fwy cynhwysol ac eglur. Mae aelodau'r Bartneriaeth yn glir ynglŷn â'u rolau a'u cyfrifoldebau unigol a sector ac maent yn defnyddio mecanweithiau a rhwydweithiau yn dda i sôn am waith y Bartneriaeth.
- 100 Mae systemau rheoli perfformiad, monitro ac arfarnu'r Bartneriaeth yn fwy trylwyr. Mae gan y saith grŵp nod craidd amlasiantaethol gynlluniau gweithredu SMART¹¹, y maent wedi'u halinio'n glir â'r deilliannau blaenoriaeth yn y Cynllun PPhI. Caiff y BPPPhI adroddiadau cynnydd rheolaidd ac mae'n rhoi cyfeiriad clir ar gamau blaenoriaeth i bob un o'r grwpiau.
- 101 Mae prosesau datblygiad personol ac adolygu'r awdurdod lleol yn monitro perfformiad y Tîm Cymorth Canolog yn fwy trylwyr erbyn hyn. Mae cynllun datblygu'r tîm yn cynnwys amcanion a meini prawf llwyddiant clir ond mae diffyg graddfeydd amser neu gerrig milltir ynddo.

¹¹ SMART – Mae'r acronym SMART yn disgrifio targedau sy'n benodol, yn fesuradwy, yn gyraeddadwy, gydag adnoddau ac wedi'u cyfyngu gan amser.

- 102 Mae adrodd i aelodau etholedig wedi gwella. Mae hyn yn galluogi her fwy effeithiol a chraffu sy'n fwy trylwyr. Fodd bynnag, gan nad yw lleiafrif o adroddiadau craffu yn nodi mai gwaith y Bartneriaeth yw'r gwaith yr adroddir amdano, nid yw atebolrwydd bob amser yn glir.
- 103 Mae'r BPPPHI wedi gwella'r wybodaeth sydd ganddo am y gwasanaeth sydd ar gael i bobl ifanc. Mae'n defnyddio data yn fwy effeithiol i gynllunio darpariaeth a gwella ansawdd y gwasanaethau cymorth ieuencid. Ceir darpariaeth gwasanaeth dda ar gyfer pobl ifanc ag anghenion medrau sylfaenol a phobl ifanc nad ydynt mewn addysg, hyfforddiant neu gyflogaeth (NACH) ar lefel leol. Fodd bynnag, nid yw'r Bartneriaeth wedi rhoi digon o ffocws i ddatblygu dull strategol ar gyfer diwallu anghenion y bobl ifanc hyn.
- 104 Mae'r broses hunanasesu flynyddol wedi ennill ei phlwyf yn dda ac mae lefel ac ansawdd y wybodaeth a ddarperir yn gwella. Mae mwyafrif o ddarparwyr gwasanaethau cymorth ieuencid yn cwblhau adroddiad hunanasesu (AHA) safonol y Bartneriaeth. Mae'r broses o safoni'r AHAAu trwy Grŵp Llywio'r Gwasanaethau Cymorth Ieuencid yn effeithiol iawn o ran sicrhau dealltwriaeth gyffredin o ansawdd a nodi meysydd i'w gwella ar gyfer gwasanaethau unigol. Pan fydd angen datblygu cyffredin yn codi, eir i'r afael ag ef yn dda trwy ddigwyddiadau INTERACT¹² rheolaidd. Gwneir defnydd da o grant hyfforddi Llywodraeth Cynulliad Cymru i gefnogi hyfforddiant partneriaeth ar lefel leol. Fodd bynnag, nid yw'r Bartneriaeth wedi datblygu dull cydlynus eto ar gyfer datblygu'r gweithlu.
- 105 Mae'r Bartneriaeth wedi gwella ei gwybodaeth am yr ystod o adnoddau sydd ar gael i gyflwyno gwasanaethau cymorth ieuencid ledled yr ardal. Mae ganddi gyfrwng asesu effeithiol i gadarnhau ceisiadau cyllid allanol i sicrhau eu bod yn bodloni blaenoriaethau'r Cynllun PPhI. Mae'r Bartneriaeth wedi cwblhau adolygiad cynhwysfawr yn ddiweddar o'r holl wasanaethau a ariennir gan Cymorth. Bydd hyn yn galluogi'r Bartneriaeth i alinio darpariaeth gwasanaeth yn well â'r deilliannau blaenoriaeth yn y cynllun PPhI. Mae strategaethau gadael sydd eu hangen ar gyfer prosiectau yn debygol o gael eu dadgomisiynu, oherwydd eir i'r afael â rhan o'r broses hon mewn digwyddiad hyfforddi sydd wedi'i gynllunio ar gyfer dechrau 2010. Fodd bynnag, nid yw'r gwaith hwn wedi bodloni'r terfynau amser gwreiddiol, felly nid oes modd gweld yr effaith ar wasanaethau eto.

Cynnydd yn erbyn argymhellion eraill

A2 sicrhau bod gweithwyr bob amser yn herio iaith ac ymddygiad gwahaniaethol pobl ifanc.

- 106 Mae'r Bartneriaeth wedi gwneud cynnydd da yn erbyn yr argymhelliad hwn.
- 107 Mae'r Bartneriaeth wedi datblygu nifer o strategaethau ac ymatebion da iawn i wella dealltwriaeth pobl ifanc o amrywiaeth ac iaith ac ymddygiad gwahaniaethol. Mae'r strategaethau hyn wedi arwain at waith wedi'i dargedu yn y bartneriaeth, fel prosiect graffiti a hyfforddiant ar amrywiaeth. Mae'r mentrau hyn yn mynd ati'n effeithiol i

¹² INTERACT – Improve Network Tell others Engage Review Access Communicate Training.

ddod ynghyd â phobl ifanc o gefndiroedd a chymdogaethau amrywiol lle nodwyd bod gwahaniaethu yn broblem. Mae seremoni wobrwyo ar gyfer pobl ifanc ddu ac ethnig lleiafrifol, a gwaith un i un gyda throseddwyd ifanc. Mae'r gwaith gyda throseddwyd wedi cynnwys cynllunio ar y cyd da gyda phobl ifanc ac mae wedi arwain at newid cadarnhaol yn eu hagweddau.

A3 gwella cynllunio'r cwricwlwm fel bod bylchau mewn darpariaeth gwasanaeth yn cael eu nodi a'u llenwi, hyfforddiant medrau sylfaenol a gwasanaethau dwyieithog ar gael yn well i bobl ifanc, a bod pobl dros 19 oed yn derbyn eu hawliau'n well.

- 108 Mae'r Bartneriaeth wedi gwneud cynnydd digonol yn erbyn yr argymhelliad hwn.
- 109 Mae gan y Bartneriaeth ddarlun cyffredinol gwell o'r gwasanaethau cymorth ieuenctid sydd ar gael yn yr ardal. Mae wedi dechrau mynd i'r afael â bylchau a dyblygu. Mae enghreifftiau o gynnydd yn cynnwys cynllunio sgrinio ac asesu medrau sylfaenol, hyfforddi mwy o weithwyr yn Gymraeg, a chymorth wedi'i dargedu ar gyfer pobl ifanc dros 18 oed. Fodd bynnag, mae'r cynnydd ar ddatblygu strategaeth medrau sylfaenol yn araf.

A4 sicrhau bod y strategaeth 'Cadw mewn Cysylltiad' (KIT) yn cael ei rhoi ar waith i roi cymorth gwell i'r bobl ifanc hynny nad ydynt mewn addysg, cyflogaeth na hyfforddiant.

- 110 Mae'r Bartneriaeth wedi gwneud cynnydd digonol yn erbyn yr argymhelliad hwn.
- 111 Mae'r Bartneriaeth a'r awdurdod lleol wedi rhoi blaenoriaeth i gymorth ar gyfer pobl ifanc NACH, a dengys data lleol fod nifer y bobl ifanc hyn wedi gostwng o 7.1% i 5% rhwng 2008 a 2009. Ond, at ei gilydd, mae'r bartneriaeth wedi bod yn araf yn arwain a chydlynu cymorth ar gyfer pobl ifanc NACH. Mae wedi cytuno ar benodi Cydlynnydd KIT, a bydd y swydd wedi'i llenwi erbyn Ebrill 2010. Mae sefydliadau'n gweithio gyda'i gilydd yn well i gyflwyno gwasanaethau effeithiol i bobl ifanc NACH. Fodd bynnag, nid yw'r bartneriaeth wedi cytuno ar brotocol rhannu gwybodaeth eto i gefnogi cyflwyno strategaeth KIT.

Ymateb yr awdurdod i ganfyddiadau'r adroddiad

Hoffai aelodau etholedig, swyddogion a phartneriaid Cyfarwyddiaeth Addysg a Hamdden Cyngor Bwrdeistref Sirol Caerffili ddiolch i Dîm Arolygu Estyn am gynnal yr arolygiad mewn modd cytbwys a phroffesiynol.

Rydym yn falch fod llawer o ganfyddiadau'r adroddiad arolygu yn cyd-fynd â'n barnau hunanarfarnu mewnol o ran ein cryfderau a'r meysydd i'w datblygu. Rydym hefyd yn falch fod yr adroddiad yn cydnabod y cynnydd da a wnaed o arolygiadau blaenorol.

Mae'r Awdurdod a'i bartneriaid eisoes wedi dechrau mynd i'r afael â llawer o'r argymhellion a wnaed yn yr adroddiad. Bydd y rhain yn ffurfio sylfaen Cynllun Gweithredu Ôl-Arolygiad a bydd yn cael ei integreiddio yn yr adolygiad o'r Cynllun Plant a Phobl Ifanc. Bydd deilliannau'r cynlluniau hyn yn cael eu monitro'n agos gan arwain at welliannau pellach mewn gwasanaethau ar gyfer plant, pobl ifanc a'u teuluoedd.

Atodiad 1

Data perfformiad yr awdurdod lleol

Mae'r tabl canlynol yn dangos canran y disgyblion o oedran ysgol statudol sydd â hawl i gael prydau ysgol am ddim yng Nghaerffili dros y tair blynedd diwethaf.

	2007	2008	2009
Caerffili	20.3%	19.9%	20.9%
Cymru	17.4%	17.0%	17.8%
Safle (1=isaf)	16	17	17

Perfformiad ysgolion yn asesiadau'r Cwricwlwm Cenedlaethol ac mewn arholiadau cyhoeddus

Mae'r tablau canlynol yn cymharu canran y disgyblion yng Nghaerffili sy'n cyflawni'r dangosydd pwnc craidd¹³ (DPC) yn asesiadau athrawon y Cwricwlwm Cenedlaethol yng nghyfnodau allweddol 1, 2 a 3 yn ystod y tair blynedd diwethaf gyda chanran y disgyblion ledled Cymru.¹⁴

Cyfnod allweddol 1	2007	2008	2009
Caerffili	76.5%	80.9%	80.0%
Cymru	80.1%	80.7%	81.1%
Safle ¹⁵	18	13	15

Cyfnod allweddol 2	2007	2008	2009
Caerffili	70.5%	73.3%	75.7%
Cymru	74.1%	75.5%	77.0%
Safle	20	16	16

Cyfnod allweddol 3	2007	2008	2009
Caerffili	49.9%	51.8%	56.0%
Cymru	56.7%	59.6%	61.3%
Safle	20	21	19

Yng nghyfnodau allweddol 1, 2 a 3, mae perfformiad disgyblion yn ysgolion Caerffili yn asesiadau'r cwricwlwm cenedlaethol islaw'r cyfartaledd ar gyfer Cymru. Fodd bynnag, mae perfformiad yn y dangosydd pwnc craidd ar gyfer cyfnodau allweddol 1-3 wedi dangos gwelliant da dros y tair blynedd diwethaf o'i gymharu ag awdurdodau eraill ledled Cymru.

¹³ Mae'r Dangosydd Pwnc Craidd yn cynrychioli canran y disgyblion sy'n cyflawni'r lefel ddisgwyliedig neu'n uwch mewn Saesneg neu Gymraeg (iaith gyntaf), mathemateg a gwyddoniaeth gyda'i gilydd. Lefel ddisgwyliedig y mwyafrif o ddisgyblion ar ddiwedd cyfnod allweddol 1 yw lefel 2, lefel 4 yng nghyfnod allweddol 2 a lefel 5 yng nghyfnod allweddol 3.

¹⁴ Ffynonellau: Ystadegau Cenedlaethol: SDR 145/2007, Asesiadau'r Cwricwlwm Cenedlaethol o blant 7,11 ac 14 oed: Cymru, 2007; SDR 129/2008, Asesiadau'r Cwricwlwm Cenedlaethol o blant 7,11 ac 14 oed: Cymru, 2008; SDR 126/2009, Asesiadau'r Cwricwlwm Cenedlaethol o blant 7, 11 ac 14 oed: Cymru, 2009

¹⁵ Pan gaiff perfformiad ei gymharu â phob un o'r 22 awdurdod ledled Cymru.

Mae'r tablau canlynol yn cymharu perfformiad disgyblion ym mhob lleoliad a gynhelir yng Nghaerffili gyda pherfformiad disgyblion ledled Cymru mewn arholiadau allanol yng nghyfnod allweddol 4.¹⁶

Canran y disgyblion a gyflawnodd drothwy¹⁷ lefel 1	2007	2008	2009
Caerffili	84.9%	85.9%	86.9%
Cymru	86.0%	86.8%	88.2%
Safle	16	15	15

Canran y disgyblion a gyflawnodd drothwy lefel 2	2007	2008	2009
Caerffili	47.7%	52.2%	54.3%
Cymru	55.0%	58.0%	60.6%
Safle	19	19	20

Canran y disgyblion a gyflawnodd drothwy lefel 2 gan gynnwys ennill cymhwyster TGAU mewn Saesneg neu Gymraeg iaith gyntaf a mathemateg	2007	2008	2009
Caerffili	n/a	40.6%	41.9%
Cymru	n/a	45.6%	47.2%
Safle	n/a	18	18

Sgôr pwyntiau ehangach cyfartalog	2007	2008	2009
Caerffili	317.2	332.0	351.6
Cymru	343.9	356.0	378.8
Safle	18	19	19

Canran y disgyblion a gyflawnodd y DPC yn CA4	2007	2008	2009
Caerffili	33.3%	38.8%	40.1%
Cymru	40.0%	44.4%	46.0%
Safle	19	19	18

¹⁶ Ffynonellau: SDR 184/2007(R), canlyniadau TGAU/CCGC a TAG, Safon Uwch, UG, TAAU yng Nghymru, 2007; SDR 195/2008, Canlyniadau Arholiadau yng Nghymru 2007/08; SDR 188/2009 – Canlyniadau Arholiadau yng Nghymru, 2008/2009.

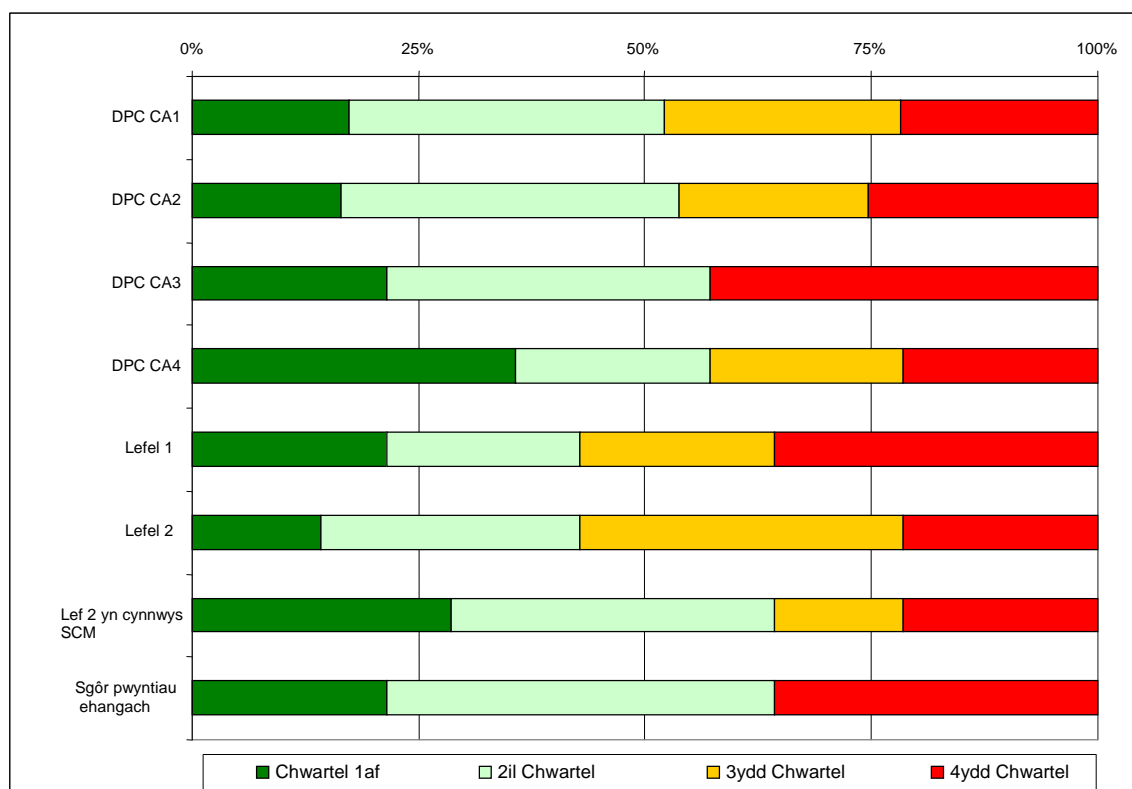
¹⁷ Mae'r dangosyddion 'trothwy' newydd yn cynrychioli crynswth o gymwysterau allanol a gymeradwywyd o fewn y Fframwaith Cymwysterau Cenedlaethol. Mae'n cynnwys ystod ehangach o gymwysterau na'r hyn a ddefnyddiwyd yn y gorffennol. Mae trothwy 'lefel 1' gyfwerth â phum cymhwyster TGAU, graddau D-G. Mae trothwy 'lefel 2' gyfwerth â phum cymhwyster TGAU, graddau A*-C.

Canran y disgyblion 15 oed sy'n gadael addysg amser llawn heb gymhwyster cydnabyddedig	2006	2007	2008	2009
Caerffili	2.6%	2.3%	1.6%	1.0
Cymru	2.1%	1.7%	1.5%	0.9
Safle	16	18	15	16

Mae pob dangosydd yng nghyfnod allweddol 4 wedi dangos tuedd o wella rhwng 2007 a 2009. Fodd bynnag, pan ystyrir hawl i gael prydau ysgol am ddim, mae'r perfformiad cyffredinol yng nghyfnod allweddol 4 islaw'r disgwyliadau. Mae perfformiad yng nghyfnod allweddol 4 yn parhau i fod islaw cyfartaledd Cymru.

Mae canran y disgyblion sy'n gadael yr ysgol heb gymhwyster cydnabyddedig wedi gostwng er 2006 yn unol â'r duedd ledled Cymru. Mae Caerffili yn agos iawn at gyfartaledd Cymru erbyn hyn, ond yn parhau i fod ychydig yn uwch.

Mae'r tablau isod yn dangos dosraniad ysgolion Caerffili o fewn Chwarteri Meincnod Prydau Ysgol Am Ddim Cymru Gyfan¹⁸ ar gyfer y Dangosydd Pwnc Craidd¹⁹ ym mhob cyfnod allweddol, ac ar gyfer dangosyddion cyfnod allweddol 4.



¹⁸ Bob blwyddyn, caiff canlyniadau arholiadau a phrofion eu grwpio gyda'i gilydd yn ôl hawl i brydau ysgol am ddim. Yna, caiff pob grŵp o ysgolion ei rannu'n bedwar chwarter. Mae hyn yn galluogi cymharu rhwng ysgolion tebyg ledled Cymru.

¹⁹ Mae'r Dangosydd Pwnc Craidd yn cynrychioli canran y disgyblion sy'n cyflawni'r lefel ddisgwyliedig neu'n uwch mewn Saesneg neu Gymraeg (iaith gyntaf), mathemateg a gwyddoniaeth gyda'i gilydd.

DPC Cyfnod allweddol 1

Canran yr ysgolion yn	Chwarter cyntaf	Ail chwarter	Trydydd chwarter	Pedwerydd chwarter
2006	15%	40%	25%	21%
2007	16%	25%	32%	26%
2008	25%	37%	24%	15%
2009	17%	35%	26%	22%

DPC Cyfnod allweddol 2

Canran yr ysgolion yn	Chwarter cyntaf	Ail chwarter	Trydydd chwarter	Pedwerydd chwarter
2006	15%	27%	31%	27%
2007	19%	24%	30%	27%
2008	12%	28%	39%	21%
2009	16%	37%	21%	25%

DPC Cyfnod allweddol 3

Canran yr ysgolion yn	Chwarter cyntaf	Ail chwarter	Trydydd chwarter	Pedwerydd chwarter
2006	7%	29%	29%	36%
2007	29%	14%	7%	50%
2008	14%	14%	21%	50%
2009	21%	36%	0%	43%

DPC Cyfnod allweddol 4

Canran yr ysgolion yn	Chwarter cyntaf	Ail chwarter	Trydydd chwarter	Pedwerydd chwarter
2006	14%	36%	29%	21%
2007	0%	36%	21%	43%
2008	29%	14%	29%	29%
2009	36%	21%	21%	21%

Wrth gymharu perfformiad ysgolion Caerffili yn 2009 gyda pherfformiad ysgolion tebyg ar y meincnodau prydau ysgol am ddim, mae perfformiad yng nghyfnodau allweddol 2, 3 a 4 wedi gwella ac mae fymryn yn uwch na'r cyfartaledd erbyn hyn. Mae perfformiad yn arbennig o wael ar gyfer y DPC yng nghyfnod allweddol 3 yn y 43% o ysgolion uwchradd yn y chwarter gwaelod. Yng nghyfnod allweddol 1, nid yw perfformiad yn 2009 cystal ag yr oedd yn y gorffennol, ond mae'n parhau i fod fymryn yn uwch na'r cyfartaledd.

Mae Llywodraeth Cynulliad Cymru yn gosod meincnodau ar gyfer perfformiad wedi'u seilio ar hawl i brydau ysgol am ddim, mewn ysgolion uwchradd a gynhelir yn unig.

	2006		2007		2008	
	Caerffili (Gwirioneddol)	Cymhariaeth meincnod ddisgwyliedig	Caerffili (Gwirioneddol)	Cymhariaeth meincnod ddisgwyliedig	Caerffili (Gwirioneddol)	Cymhariaeth meincnod ddisgwyliedig
DPC CA3	54	55	50	52	52	55
TGAU 5 A*-C	47	49	47	50	52 ^a	53
Sgôr pwyntiau cyfartalog TGAU	38	39	38	40	333 ^b	343

^a Trothwy Lefel 2 yn 2008 ^b Sgôr pwyntiau ehangach cyfartalog yn 2008

Mae'r data yn y tabl dros y dudalen yn wahanol i'r data sydd wedi'i gyhoeddi mewn manau eraill yn yr adroddiad hwn gan fod y data hwn yn cyfeirio at ddisgyblion mewn ysgolion prif ffrwd yn unig ac nid yw'n cynnwys disgyblion mewn UC Dau, addysg amgen ac ysgolion arbennig.

Mae perfformiad yn ysgolion Caerffili wedi bod yn gyson is na phob un o'r dangosyddion hyn ym mhob un o'r tair blynedd diwethaf.

Canran yr ymadawyr Blwyddyn 11 sy'n parhau mewn addysg amser llawn

	2006		2007		2008	
	Caerffili		Caerffili		Caerffili	
Caerffili	72.6%	18fed	74.5%	18fed	79.3%	12fed
Cymru	75.7%	-	77.2%	-	79.2%	-

Canran yr ymadawyr Blwyddyn 11 nad ydynt mewn addysg, hyfforddiant neu gyflogaeth (NAHC)

	2006		2007		2008	
	Caerffili		Caerffili		Caerffili	
Caerffili	6.8%	11eg	7.1%	13eg	7.1%	12fed
Cymru	6.4%	-	6.4%	-	7.1%	-

Mae'r canran sy'n parhau mewn addysg amser llawn wedi gwella'n gyflymach na ffigur Cymru er 2006 ac mae'n uwch na chyfartaledd Cymru erbyn hyn. Mae canran y bobl ifanc yng Nghaerffili NAHC wedi codi rhywfaint yn y tair blynedd diwethaf, ond yn arafach na ledled Cymru. Mae canran y bobl ifanc NAHC gyfwerth a chyfartaledd Cymru, sef 7.1%.

Presenoldeb

Ysgolion cynradd ²⁰	2005-2006		2006-2007		2007-2008	
	Presenoldeb	Absenoldebau anawdurdodedig	Presenoldeb	Absenoldebau anawdurdodedig	Presenoldeb	Absenoldebau anawdurdodedig
Caerffili	91.9%	1.5%	92.4%	1.5%	92.7%	1.4%
Cymru	92.5%	1.0%	93.1%	0.9%	93.3%	0.9%
Safle	15	19	17	19	17	18

Ysgolion uwchradd ²¹	2006-2007		2007-2008		2008-2009	
	Presenoldeb	Absenoldebau anawdurdodedig	Presenoldeb	Absenoldebau anawdurdodedig	Presenoldeb	Absenoldebau anawdurdodedig
Caerffili	90.1%	2.4%	90.3%	2.1%	90.4%	2.0%
Cymru	90.7%	1.8%	91.0%	1.8%	91.0%	1.7%
Safle	17	19	18	18	20	15

Yn ysgolion uwchradd Caerffili, mae lefelau presenoldeb wedi gwella ar yr un gyfradd ag y mae ledled Cymru dros y tair blynedd diwethaf, ond maent yn parhau i fod yn is na chyfartaledd Cymru, a nhw yw'r trydydd isaf yng Nghymru erbyn hyn. Mae abesenoldeb anawdurdodedig mewn ysgolion uwchradd wedi gwella'n gyflymach na'r gyfradd ledled Cymru ac, o'r herwydd, mae safle Caerffili wedi gwella o 19^{eg} i 15^{fed}. Fodd bynnag, mae absenoldebau anawdurdodedig mewn ysgolion uwchradd yn parhau i fod yn uwch na'r cyfartaledd ar gyfer Cymru.

Mewn ysgolion cynradd, mae'r gyfradd bresenoldeb gyffredinol a lefelau'r absenoldebau anawdurdodedig wedi gwella ar yr un gyfradd ag y mae ledled Cymru. O'r herwydd, mae perfformiad yn y ddau ddangosydd yn parhau i fod yn waeth na chyfartaledd Cymru ac nid yw safle Caerffili wedi gwella.

Gwaharddiadau parhaol a chyfnod penodol o ysgolion uwchradd²²

Gwaharddiadau parhaol (cyfradd fesul 1,000 o ddisgyblion)	2005-2006	2006-2007	2007-2008
Caerffili	3.8	0.7	1.3
Cymru	1.9	1.2	1.0
Safle	.	.	.

. mae'n dynodi nad yw'r eitem ddata yn berthnasol. Nid yw nifer y disgyblion sydd wedi'u gwahardd yn barhaol gan rai awdurdodau lleol wedi'u cyhoeddi oherwydd gallai'r ffigurau fod yn amlygol. O ganlyniad, nid oes modd rhoi'r awdurdodau yn eu trefn.

²⁰ Ffynonellau: Ystadegau Cenedlaethol: SDR 25/2006, Absenoliaeth o Ysgolion Cynradd yng Nghymru, 2004/05; SDR 24/2007, Absenoliaeth o Ysgolion Cynradd yng Nghymru, 2006; SDR 23/2008, Absenoliaeth o Ysgolion Cynradd yng Nghymru, 2007

²¹ Ffynonellau: Ystadegau Cenedlaethol: SDR 163/2007 (R), Absenoliaeth o Ysgolion Uwchradd yng Nghymru, 2006/07; SDR 170/2008, Absenoliaeth o Ysgolion Uwchradd yng Nghymru, 2007/08; SDR 152/2009, Absenoliaeth o Ysgolion Uwchradd yng Nghymru, 2008/09

²² Ffynonellau: Ystadegau Cenedlaethol: SDR 29/2005, Gwaharddiadau o Ysgolion yng Nghymru, 2003/04; SDR 32/2006, Gwaharddiadau o Ysgolion yng Nghymru, 2004/05; SDR 32/2007, Gwaharddiadau o Ysgolion yng Nghymru, 2005/06; SDR 51/2009, Gwaharddiadau o Ysgolion yng Nghymru, 2007/08

Cyfnod penodol o bum niwrnod neu lai (cyfradd fesul 1,000 o ddisgyblion)	2005-2006	2006-2007	2007-2008
Caerffili	73.8	74.7	56.7
Cymru	70.7	71.1	70.5
Safle	17	14	8

Cyfnod penodol o chwe niwrnod neu fwy (cyfradd fesul 1,000 o ddisgyblion)	2005-2006	2006-2007	2007-2008
Caerffili	10.4	10.1	8.3
Cymru	9.0	9.0	7.7
Safle	12	15	12

Nifer gyfartalog y diwrnodau a gollir o ysgolion yn sgil yr holl waharddiadau cyfnod penodol (cyfradd fesul 1,000 o ddisgyblion)	2005-2006	2006-2007	2007-2008
Caerffili	3.9	4.6	3.8
Cymru	3.4	3.5	3.2
Safle	14	21	18

Mae cyfraddau gwaharddiadau parhaol a chyfnod penodol wedi gwella ac mae gwaharddiadau cyfnod penodol o 5 diwrnod neu lai yn is na chyfartaledd Cymru erbyn hyn. Fodd bynnag, mae nifer gyfartalog y diwrnodau a gollir o ysgolion yn sgil yr holl waharddiadau cyfnod penodol yn parhau i fod yn uwch na chyfartaledd Cymru.

Deilliannau arolygiadau ysgol Estyn

Mae'r tabl canlynol yn dangos y graddau arolygu ar gyfer ysgolion a arolygwyd yng Nghaerffili yn ystod y cyfnod tair blynedd rhwng Medi 2006 a Medi 2009:

Allwedd i'r lliwiau a'r rhifau a ddefnyddir yn y tabl:

1	2	3	4	5
Da gyda nodweddion rhagorol	Nodweddion da a dim diffygion pwysig	Nodweddion da yn gorbwyso diffygion	Rhai nodweddion da, ond diffygion mewn meysydd pwysig	Llawer o ddiffygion pwysig

Ysgol	CwA1	CwA2	CwA3	CwA4	CwA5	CwA6	CwA7
Ysgol G.G. Caerffili	1	1	1	1	1	1	1
Ysgol Fabanod a Meithrin Tŷ Isaf	1	1	1	1	1	1	1
Ysgol Gynradd Tynewydd	1	1	1	1	1	1	1
Ysgol Iau Bedwas	1	1	1	1	1	1	1
Ysgol a Chanolfan Adnoddau Caeau'r Drindod	1	1	1	1	1	1	1
Ysgol Gynradd Sant Iago	2	1	1	1	1	1	1
Ysgol Gynradd Sant Gwladys Bargoed	1	1	1	1	1	2	1
Ysgol Trecelyn	1	1	1	1	1	2	1
Ysgol Gynradd y Coed-duon	1	1	1	1	1	1	
Ysgol Gyfun Sant Cenydd	2	1	1	1	1	1	1
Ysgol Gynradd Rhymni Uchaf	2	2	1	1	1	1	1
Ysgol Gynradd Cwmfelinfach	1	1	1	2	2	1	1
Ysgol Uwchradd Bedwas	2	2	1	1	1	1	1
Ysgol Gyfun y Coed-duon	2	1	1	1	1	2	1
Ysgol Gynradd Rhydri	1	2	1	2	1	1	2
Ysgol Ifor Bach	2	2	2	2	1	1	1
Ysgol Gynradd Trinant	2	2	2	1	1	2	2
Ysgol Gynradd Rhisga	2	2	2	1	2	1	2
Ysgol Gynradd Markham	2	2	1	1	2	2	2
Ysgol Gynradd Derwendeg	2	2	2	2	1	1	2
Ysgol Gynradd Plas-y-felin	2	2	1	2	2	2	1
Ysgol Gynradd Hengoed	2	2	2	1	2	2	2
Ysgol Gynradd Machen	2	1	2	2	2	2	2
Ysgol Iau Llancaeath	2	2	2	1	2	2	2
Ysgol Gymraeg Trelyn	2	2	1	2	2	2	2
Ysgol Fabanod Bedwas	2	2	2	1	2	2	2
Ysgol Gynradd Gatholig Santes Helen	2	2	2	1	2	2	2
Ysgol Gynradd Libanus	2	2	2	1	2	2	2

Ysgol Gynradd Gilfach Fargoed	2	2	2	2	2	2	1
Ysgol Gynradd Abertyswg	2	2	2	2	2	2	2
Ysgol Gynradd Fochriw	2	2	2	2	2	2	2
Ysgol Gynradd Greenhill	2	2	2	2	2	2	2
Ysgol Fabanod Hendre	2	2	2	2	2	2	2
Ysgol Gynradd Pengam	2	2	2	2	2	2	2
Ysgol Gynradd Parc Hendrenny	2	2	2	2	2	2	2
Ysgol Gynradd Fleur-De-Lys	2	2	2	2	2	2	2
Ysgol Gymunedol Rhisga	3	2	2	1	2	2	2
Ysgol Gyfun Sant Martin	2	2	2	2	2	2	2
Ysgol Gynradd Cwm Gwyddon	2	2	2	2	3	2	2
Ysgol Gynradd Pontllanfraith	2	2	2	2	2	3	2
Ysgol Gynradd y Bryn	2	2	2	2	2	3	2
Ysgol Gynradd Rhiw Syr Dafydd	2	2	2	2	2	3	2
Ysgol Gyfun Oakdale	3	2	2	2	2	2	2
Ysgol y Lawnt	3	2	2	2	2	3	2
Ysgol Gynradd Ystrad Mynach	3	2	2	2	2	3	2
Ysgol Gynradd Lefel Uchaf Crymlyn	2	3	3	2	3	2	3
Ysgol Gyfun Rhymni	3	3	2	2	3	3	2
Ysgol Gynradd Cefn Fforest	3	2	3	2	3	3	3
Ysgol Gynradd Aberbargoed	3	3	3	2	3	3	3
Ysgol Fabanod Llanfabon	3	3	3	3	3	4	4
Ysgol Gyfun Pontllanfraith	4	4	3	4	4	4	4

Mae hyn yn cynrychioli darlun sydd ychydig yn llai cadarnhaol nag ar gyfer Cymru gyfan, yn enwedig mewn perthynas â chwestiwn allweddol 1. Mae Estyn wedi rhoi dwy ysgol mewn categori yn ystod y tair blynedd diwethaf ond nid oes unrhyw ysgolion mewn categori ar hyn o bryd.

Atodiad 2

Y tîm arolygu

Gerard E Kerslake AEM	Estyn	Arolygydd Cofnodol
Farrukh Khan AEM	Estyn	Arolygydd Tîm
Jassa Scott AEM	Estyn	Arolygydd Tîm
Michael Munting AEM	Estyn	Arolygydd Tîm
Iwan Roberts AEM	Estyn	Arolygydd Tîm
Rachael Bubalo AEM	Estyn	Arolygydd Tîm
Maldwyn Pryse AY	Estyn	Arolygydd Tîm
Dave Barlow	Swyddfa Archwilio Cymru	Arolygydd Tîm
Rob Blewitt AY	Arolygydd Ychwanegol	Arolygydd Tîm
Heather Loveridge	Arolygydd Ychwanegol	Arolygydd Tîm
Roger Rowett	Arolygydd Ychwanegol	Arolygydd Tîm
Jan Jones	Arolygydd Ychwanegol	Arolygydd Tîm
Celia Butler	Arolygydd Ychwanegol	Arolygydd Tîm
Sue Samuels	Cyngor Bwrdeistref Sirol Castell-nedd Port Talbot	Asesydd Cymheiriaid GCI
Jill Lawrence	Cyngor Bwrdeistref Sirol Caerffili	Enwebai GAALI
Steve Mason	Cyngor Bwrdeistref Sirol Caerffili	Enwebai GCI

Atodiad 3

Argymhellion o'r Arolygiad o Wasanaethau Cymorth Ieuencid yn 2007

- A1 sicrhau bod uwch reolwyr, darparwyr a gweithwyr gwasanaethau cymorth ieuencid yn casglu ac yn dadansoddi data fel eu bod yn gwybod pa wasanaethau sydd ar gael i bobl ifanc, pa mor dda y mae'r gwasanaethau hyn yn perfformio, a pha mor dda y mae pobl ifanc yn cyflawni, a'u bod yn defnyddio'r data hwn i gynllunio a chydlynu'r ddarpariaeth yn well;
- A2 sicrhau bod gweithwyr bob amser yn herio iaith ac ymddygiad gwahaniaethol pobl ifanc;
- A3 gwella cynllunio'r cwricwlwm fel bod bylchau mewn darpariaeth gwasanaeth yn cael eu nodi a'u llenwi, pobl ifanc yn cael cyfle gwell i fanteisio ar hyfforddiant medrau sylfaenol a gwasanaethau dwyieithog a bod y bobl hynny dros 19 oed yn derbyn eu hawliau'n well;
- A4 sicrhau bod y strategaeth 'Cadw mewn Cysylltiad' yn cael ei rhoi ar waith i roi cymorth gwell i'r bobl ifanc hynny nad ydynt mewn addysg, cyflogaeth neu hyfforddiant;
- A5 sicrhau bod rolau a chyfrifoldebau'r holl bartneriaethau a gweithgorau gwahanol o fewn y fframwaith yn glir, gyda'r broses gwneud penderfyniadau yn agored, yn gynhwysol ac yn gyson;
- A6 sicrhau bod mesurau rheoli perfformiad yn monitro cyflwyno yn erbyn cynlluniau gweithredu SMART, i wella gwaith pob un o'r darparwyr, y partneriaethau a'r gweithgorau, a gwaith y tîm cynllunio canolog;
- A7 sicrhau bod aelodau o'r awdurdod lleol, uwch reolwyr a darparwyr gwasanaethau cymorth ieuencid yn gweithio gyda'i gilydd i wella mesurau sicrhau ansawdd ar draws gwaith y bartneriaeth; a
- A8 datblygu a gweithredu systemau cadarn, sy'n helpu'r bartneriaeth i nodi ei hadnoddau, cynllunio ar gyfer parhad prosiectau a sicrhau gwerth am arian.